



แผนอัตรากำลัง ๓ ปี

ของ

องค์การบริหารส่วนตำบลร้องคำม
อำเภอบ่อพลอย จังหวัดกาญจนบุรี

ประจำปีงบประมาณ พ.ศ. ๒๕๕๘ - ๒๕๖๐

สารบัญ

เรื่อง

หน้า

๑. หลักการและเหตุผล	๑
๒. วัตถุประสงค์	๒
๓. ขอบเขตและแนวทางในการจัดทำแผนอัตรากำลัง ๓ ปี	๓
๔. สภาพปัญหา ความต้องการของประชาชนในเขตพื้นที่องค์กรปกครองส่วนท้องถิ่น	๔
๕. ภารกิจ อำนาจหน้าที่ขององค์กรปกครองส่วนท้องถิ่น	๖
๖. ภารกิจหลัก และภารกิจรอง	๘
๗. สรุปปัญหาและแนวทางในการบริหารงานบุคคล	๙
๘. โครงสร้างการกำหนดตำแหน่ง	๑๐
๙. ภาระค่าใช้จ่ายเกี่ยวกับเงินเดือน	๑๓
๑๐. แผนภูมิโครงสร้างการแบ่งส่วนราชการตามแผนอัตรากำลัง ๓ ปี	๑๕
๑๑. ปัญหาชี้แจงจัดคนลงสู่ตำแหน่งและการกำหนดเลขที่ตำแหน่งในส่วนราชการ	๑๖
๑๒. แนวทางการพัฒนาข้าราชการหรือพนักงานส่วนท้องถิ่น	๑๘
๑๓. ประกาศคุณธรรม จริยธรรมของข้าราชการหรือพนักงานส่วนท้องถิ่น	๑๙

คำนำ

องค์การบริหารส่วนตำบลช่องด่าน ได้มีการจัดทำแผนอัตรากำลัง ๓ ปี โดยมีโครงสร้างการแบ่งงาน และระบบงานที่เหมาะสมไม่ซ้ำ มีการกำหนดตำแหน่ง การจัดอัตรากำลัง โครงสร้างให้เหมาะสมกับอำนาจหน้าที่ขององค์การบริหารส่วนตำบล ตามพระราชบัญญัติสภาตำบลและองค์การบริหารส่วนตำบล พ.ศ. ๒๕๓๗ แก้ไขเพิ่มเติมถึง ฉบับที่ ๕ พ.ศ. ๒๕๔๖ และตามพระราชบัญญัติกำหนดแผนและขั้นตอนการกระจายอำนาจให้องค์กรปกครองส่วนท้องถิ่น พ.ศ. ๒๕๔๒ และเพื่อให้คณะกรรมการพนักงานส่วนตำบล (ก.อบต.จังหวัด) ตรวจสอบการกำหนดตำแหน่งและการใช้ตำแหน่งพนักงานส่วนตำบลให้เหมาะสม ทั้งยังใช้เป็นแนวทางในการดำเนินการวางแผนการใช้อัตรากำลังการพัฒนาบุคลากรขององค์การบริหารส่วนตำบลช่องด่าน ให้เหมาะสมอีกด้วย

องค์การบริหารส่วนตำบลช่องด่าน จึงได้มีการวางแผนอัตรากำลัง ใช้ประกอบในการจัดสรรงบประมาณและบรรจุแต่งตั้งพนักงานส่วนตำบล เพื่อให้การบริหารงานขององค์การบริหารส่วนตำบลให้เกิดประโยชน์ต่อประชาชน เกิดผลสัมฤทธิ์ต่อภารกิจตามอำนาจหน้าที่ มีประสิทธิภาพ มีความคุ้มค่า สามารถลดขั้นตอน การปฏิบัติงาน และมีการลดภารกิจและยุบเลิกหน่วยงานที่ไม่จำเป็น การปฏิบัติภารกิจสามารถตอบสนองความต้องการของประชาชนได้เป็นอย่างดี

คณะผู้จัดทำแผนอัตรากำลัง ๓ ปี
องค์การบริหารส่วนตำบลช่องด่าน

๑. หลักการและเหตุผล

๑.๑ ประกาศคณะกรรมการกลางข้าราชการหรือพนักงานส่วนท้องถิ่น (ก.กลาง) เรื่องมาตรฐานทั่วไปเกี่ยวกับอัตราตำแหน่ง กำหนดให้คณะกรรมการกลางข้าราชการหรือพนักงานส่วนท้องถิ่น (ก.จังหวัด) กำหนดตำแหน่งข้าราชการหรือพนักงานส่วนท้องถิ่น ว่าจะมีตำแหน่งใด ระดับใด อยู่ในส่วนราชการใด จำนวนเท่าใด ให้คำนึงถึงภาระหน้าที่ความรับผิดชอบ ลักษณะงานที่ต้องปฏิบัติ ความยาก และคุณภาพของงานปริมาณ ตลอดจนทั้งภาระค่าใช้จ่ายขององค์การบริหารส่วนตำบลช่องด่าน ที่จะต้องจ่ายในด้านบุคคล โดยให้องค์การบริหารส่วนตำบลช่องด่าน จัดทำแผนอัตรากำลังของข้าราชการหรือพนักงานส่วนท้องถิ่น เพื่อใช้ในการกำหนดตำแหน่งโดยความเห็นชอบของคณะกรรมการกลางข้าราชการหรือพนักงานส่วนท้องถิ่น (ก.กลาง) ทั้งนี้ ให้เป็นไปตามหลักเกณฑ์ และวิธีการที่คณะกรรมการกลางข้าราชการหรือพนักงานส่วนท้องถิ่น (ก.กลาง) กำหนด

๑.๒ ประกาศคณะกรรมการกลางข้าราชการหรือพนักงานส่วนท้องถิ่น (ก.กลาง) เรื่องมาตรฐานทั่วไปเกี่ยวกับพนักงานจ้าง ลงวันที่ ๑๒ พฤษภาคม ๒๕๔๗ โดยมาตรฐานทั่วไปเกี่ยวกับพนักงานจ้างสำหรับองค์กรปกครองส่วนท้องถิ่นดังกล่าว กำหนดเพื่อเป็นการปรับปรุงแนวทางการบริหารงานบุคคลของลูกจ้าง ให้เกิดความเหมาะสมและให้การปฏิบัติหน้าที่ราชการขององค์กรปกครองส่วนท้องถิ่นเกิดความคล่องตัว ประสิทธิภาพ ประสิทธิผลและประโยชน์สูงสุดในการบริหารงานบุคคลขององค์กรปกครองส่วนท้องถิ่น โดยได้กำหนดให้คณะกรรมการกลางข้าราชการหรือพนักงานส่วนท้องถิ่นนำมาตราฐานทั่วไปเกี่ยวกับพนักงานจ้างมากำหนดเป็นประกาศหลักเกณฑ์และเงื่อนไขเกี่ยวกับพนักงานจ้าง พร้อมทั้งให้องค์กรปกครองส่วนท้องถิ่นดำเนินการจัดทำแผนอัตรากำลัง ๓ ปี ตามประกาศคณะกรรมการกลางข้าราชการหรือพนักงานส่วนท้องถิ่น เรื่อง มาตรฐานทั่วไปเกี่ยวกับพนักงานจ้าง (ฉบับที่ ๓) ลงวันที่ ๑๐ กรกฎาคม ๒๕๕๗

๑.๓ คณะกรรมการกลางข้าราชการ หรือพนักงานส่วนท้องถิ่น (ก.กลาง) ได้มีมติเห็นชอบประกาศกำหนดการกำหนดตำแหน่งข้าราชการหรือพนักงานส่วนท้องถิ่น โดยกำหนดแนวทางให้องค์การบริหารส่วนตำบลช่องด่าน จัดทำแผนอัตรากำลังขององค์กรปกครองส่วนท้องถิ่น เพื่อเป็นกรอบในการกำหนดตำแหน่งและการใช้ตำแหน่งข้าราชการหรือพนักงานส่วนท้องถิ่น ลูกจ้างประจำและพนักงานจ้าง โดยให้เสนอให้คณะกรรมการกลางข้าราชการหรือพนักงานส่วนท้องถิ่น (ก.จังหวัด) พิจารณาให้ความเห็นชอบ โดยได้กำหนดให้องค์การบริหารส่วนตำบลช่องด่าน แต่งตั้งคณะกรรมการจัดทำแผนอัตรากำลัง วิเคราะห์อำนาจหน้าที่และภารกิจขององค์การบริหารส่วนตำบลช่องด่าน วิเคราะห์ความต้องการกำลังคน วิเคราะห์การวางแผนการใช้กำลังคน จัดทำกรอบอัตรากำลัง และกำหนดหลักเกณฑ์และเงื่อนไข ในการกำหนดตำแหน่งข้าราชการหรือพนักงานส่วนท้องถิ่นตามแผนอัตรากำลัง ๓ ปี

๑.๔ จากหลักการและเหตุผลดังกล่าว องค์การบริหารส่วนตำบลช่องด่าน จึงได้จัดทำแผนอัตรากำลัง ๓ ปี สำหรับปีงบประมาณ พ.ศ.๒๕๕๘ - ๒๕๖๐ ขึ้น

๒. วัตถุประสงค์

๒.๑ เพื่อให้องค์การบริหารส่วนตำบลช่องด่าน มีโครงสร้างการแบ่งงานและระบบงาน ระบบการจ้างที่เหมาะสม ไม่ซ้ำซ้อนอันจะเป็นการประหยัดงบประมาณรายจ่ายขององค์กรปกครองส่วนท้องถิ่น

๒.๒ เพื่อให้องค์การบริหารส่วนตำบลช่องด่าน มีการกำหนดตำแหน่ง การจัดอัตรากำลังโครงสร้างให้เหมาะสมกับอำนาจหน้าที่ขององค์การบริหารส่วนตำบลช่องด่าน ตามกฎหมายจัดตั้งองค์กรปกครองส่วนท้องถิ่นแต่ละประเภท และตามพระราชบัญญัติกำหนดแผนและขั้นตอนการกระจายอำนาจให้องค์กรปกครองส่วนท้องถิ่น พ.ศ. ๒๕๔๒ และกฎหมายที่เกี่ยวข้อง

๒.๓ เพื่อให้คณะกรรมการข้าราชการหรือพนักงานส่วนท้องถิ่น (ก.จังหวัด) สามารถตรวจสอบการกำหนดตำแหน่งและการใช้ตำแหน่งข้าราชการหรือพนักงานส่วนท้องถิ่น ลูกจ้างประจำว่าถูกต้องเหมาะสมหรือไม่

๒.๔ เพื่อให้คณะกรรมการข้าราชการหรือพนักงานส่วนท้องถิ่น (ก.จังหวัด) สามารถตรวจสอบการกำหนดประเภทตำแหน่งและการสรรหาและเลือกสรรตำแหน่งพนักงานจ้างว่าถูกต้องเหมาะสมหรือไม่

๒.๕ เพื่อเป็นแนวทางในการดำเนินการวางแผนการใช้อัตรากำลัง การพัฒนาบุคลากรขององค์การบริหารส่วนตำบลช่องด่าน

๒.๖ เพื่อให้องค์การบริหารส่วนตำบลช่องด่าน สามารถวางแผนอัตรากำลัง ในการบรรจุแต่งตั้งข้าราชการ และการใช้อัตรากำลังของบุคลากรเพื่อให้การบริหารงาน ขององค์กรปกครองส่วนท้องถิ่น (อบจ.,เทศบาล,อบต.) เกิดประโยชน์ต่อประชาชน เกิดผลสัมฤทธิ์ต่อภารกิจตามอำนาจหน้าที่ มีประสิทธิภาพ มีความคุ้มค่า สามารถลดขั้นตอนการปฏิบัติงาน และมีการลดภารกิจและยุบเลิกหน่วยงานที่ไม่จำเป็น การปฏิบัติภารกิจสามารถตอบสนองความต้องการของประชาชนได้เป็นอย่างดี

๒.๗ เพื่อให้องค์กรปกครองส่วนท้องถิ่นดำเนินการวางแผนการใช้อัตรากำลังบุคลากรให้เหมาะสม การพัฒนาบุคลากรได้อย่างต่อเนื่องมีประสิทธิภาพ และสามารถควบคุมภาระค่าใช้จ่ายด้านการบริหารงานบุคคลขององค์กรปกครองส่วนท้องถิ่นให้เป็นไปตามที่กฎหมายกำหนด

๒.๘ เพื่อให้องค์กรปกครองส่วนท้องถิ่นมีการกำหนดตำแหน่งอัตรากำลังของบุคลากรที่สามารถตอบสนองการปฏิบัติงานขององค์กรปกครองส่วนท้องถิ่นที่มีความจำเป็นเร่งด่วน และสนองนโยบายของรัฐบาล หรือมติคณะรัฐมนตรี หรือนโยบายขององค์กรปกครองส่วนท้องถิ่น (อบจ., เทศบาล, อบต.)

๓. ขอบเขตและแนวทางในการจัดทำแผนอัตรากำลัง ๓ ปี

๓.๑ วิเคราะห์ภารกิจ อำนาจหน้าที่ความรับผิดชอบขององค์การบริหารส่วนตำบลช่องด่าน ตามกฎหมายจัดตั้งองค์การปกครองส่วนท้องถิ่น แต่ละประเภท และตามพระราชบัญญัติแผนและขั้นตอนการกระจายอำนาจให้องค์กรปกครองส่วนท้องถิ่น พ.ศ. ๒๕๔๒ ตลอดจนกฎหมายอื่นให้สอดคล้องกับแผนพัฒนาเศรษฐกิจและสังคมแห่งชาติ แผนพัฒนาจังหวัด แผนพัฒนาอำเภอ แผนพัฒนาตำบล นโยบายของรัฐบาล มติคณะรัฐมนตรี นโยบายผู้บริหารและองค์การปกครองส่วนท้องถิ่น รวมถึงสภาพปัญหาขององค์การบริหารส่วนตำบลช่องด่าน

๓.๒ กำหนดโครงสร้างการแบ่งส่วนราชการภายในและการจัดระบบงาน เพื่อรองรับภารกิจตามอำนาจหน้าที่ความรับผิดชอบ ให้สามารถแก้ปัญหาของจังหวัดกาญจนบุรี ได้อย่างมีประสิทธิภาพและตอบสนองความต้องการของประชาชน

๓.๓ กำหนดตำแหน่งในสายงานต่างๆ จำนวนตำแหน่ง และระดับตำแหน่ง ให้เหมาะสมกับภาระหน้าที่ความรับผิดชอบ ปริมาณงาน และคุณภาพของงาน รวมทั้งสร้างความก้าวหน้าในสายอาชีพของกลุ่มงานต่างๆ

๓.๔ กำหนดความต้องการพนักงานจ้างในองค์การปกครองส่วนท้องถิ่น โดยให้หัวหน้าส่วนราชการเข้ามามีส่วนร่วม เพื่อกำหนดความจำเป็นและความต้องการในการใช้พนักงานจ้างให้ตรงกับภารกิจและอำนาจหน้าที่ที่ต้องปฏิบัติอย่างแท้จริง และต้องคำนึงถึงโครงสร้างส่วนราชการ และจำนวนข้าราชการ ลูกจ้างประจำในองค์การปกครองส่วนท้องถิ่นประกอบการกำหนดประเภทตำแหน่งพนักงานจ้าง

๓.๕ กำหนดประเภทตำแหน่งพนักงานจ้าง จำนวนตำแหน่งให้เหมาะสมกับภารกิจ อำนาจหน้าที่ ความรับผิดชอบ ปริมาณงานและคุณภาพของงานให้เหมาะสมกับโครงสร้างส่วนราชการขององค์การปกครองส่วนท้องถิ่น

๓.๖ จัดทำกรอบอัตรากำลัง ๓ ปี โดยภาระค่าใช้จ่ายด้านการบริหารงานบุคคลต้องไม่เกินร้อยละสี่สิบของงบประมาณรายจ่าย

๓.๗ ให้ข้าราชการหรือพนักงานส่วนท้องถิ่น ลูกจ้างประจำและพนักงานจ้างทุกคน ได้รับการพัฒนาความรู้ความสามารถอย่างน้อยปีละ ๑ ครั้ง

๔. สภาพปัญหาของพื้นที่และความต้องการของประชาชน

๑. ด้านโครงสร้างพื้นฐาน
 - ๑.๑ การคมนาคม ไปมา ไม่สะดวก ถนนชำรุดเป็นหลุมเป็นบ่อ
 - ๑.๒ การขยายเขตไฟฟ้าสาธารณะยังไม่ครอบคลุมทั่วครัวเรือน
 - ๑.๓ ขาดระบบการระบายน้ำในหมู่บ้าน ทำให้เกิดน้ำท่วมขังในหมู่บ้าน
๒. ด้านเศรษฐกิจ
 - ๒.๑ การประกอบอาชีพในหมู่บ้าน
 - ปัญหาการขาดความรู้ในโอกาสในการประกอบอาชีพ
 - ปัญหาการขาดการรวมกลุ่มอาชีพ, การรวมกลุ่มเกษตรกร ไม่มีอำนาจต่อรองทางเศรษฐกิจ
 - ปัญหาราคาผลผลิตทางการเกษตรตกต่ำ
 - ๒.๒ ความรู้ทางด้านเทคโนโลยี การพัฒนาการเกษตร
 - ขาดความรู้ความเข้าใจในการนำเทคโนโลยี เข้ามาช่วยในการเพิ่มผลผลิต
 - ๒.๓ ขาดแหล่งเงินทุน
๓. ด้านสังคม – การศึกษา
 - ๓.๑ ปัญหาขาดความรู้เพื่อการปรับปรุงคุณภาพชีวิต
 - การขาดโอกาสในการศึกษาและการศึกษานอกระบบ
 - ปัญหายาเสพติดในกลุ่มเยาวชน
 - ๓.๒ ปัญหาสาธารณสุข และการอนามัย
 - ปัญหาแหล่งข้อมูลข่าวสารด้านสาธารณสุข และอนามัย
 - ปัญหาการให้บริการสุขภาพของผู้สูงอายุ , เด็ก , สตรี และคนพิการไม่ทั่วถึง
 - ประชาชนขาดความรู้ความเข้าใจในการป้องกันและการอยู่ร่วมกันผู้ติดเชื้อโรคเอดส์
 - ปัญหาประชาชนขาดการดูแลเอาใจใส่สุขภาพอนามัยของตนเอง
๔. ด้านการเมือง - การบริหาร
 - ๔.๑ ปัญหาการบริหาร และการจัดการขององค์การบริหารส่วนตำบล
 - องค์กรภาคประชาชนขาดความเข้มแข็ง
 - ประชาชนไม่เอาใจใส่ในการมีส่วนร่วมทางการปกครอง และไม่มีภาคีต้นตัวทางการเมือง
 - ประชาชนมีส่วนร่วมในการทำงานกับ อบต. น้อย
๕. ด้านทรัพยากรธรรมชาติและสิ่งแวดล้อม
 - ๕.๑ ปัญหาทรัพยากรธรรมชาติ
 - ขาดการอนุรักษ์ทรัพยากรธรรมชาติและสิ่งแวดล้อม
 - แหล่งน้ำต้นเงิน กักเก็บน้ำได้น้อย
 - ๕.๒ ปัญหาน้ำกิน – น้ำใช้ และน้ำเพื่อการเกษตร
 - การขาดแคลนน้ำสำหรับอุปโภค - บริโภคที่สะอาดถูกหลักอนามัย โดยเฉพาะช่วงฤดูแล้ง
 - น้ำเพื่อการเกษตรไม่เพียงพอ ขาดแหล่งน้ำขนาดใหญ่และระบบส่งน้ำ

ความต้องการของประชาชน

๑. ความต้องการด้านโครงสร้างพื้นฐาน

- ปรับปรุงซ่อมแซมถนนลูกรัง หินคลุก ปรับปรุงผิวถนนลาดยาง ก่อสร้างถนนลูกรัง และถนนลาดยาง
- ติดตั้งไฟฟ้าสาธารณะเพิ่มขึ้น, ขยายเขตการใช้ไฟฟ้าให้ครอบคลุมทุกครัวเรือน
- ขุดลอกคลอง-แหล่งน้ำ, สร้างสะพาน คสล., วางท่อระบายน้ำ, สร้างระบบส่งน้ำ

๒. ความต้องการด้านเศรษฐกิจ

๒.๑ ความต้องการด้านความรู้ เพื่อการปรับปรุงคุณภาพชีวิต

- ฝึกอบรมให้ความรู้ด้านอาชีพ มีศูนย์ข้อมูล ห้องสมุดชุมชน
- ให้ความรู้ด้านการจัดการศึกษา การศึกษานอกระบบ
- ให้ความรู้เกี่ยวกับการป้องกัน และแก้ไขปัญหายาเสพติดต่าง ๆ
- ฟื้นฟูและส่งเสริมศิลปะ วัฒนธรรม และภูมิปัญญาท้องถิ่น

๒.๒ ความต้องการด้านการผลิต การตลาด รายได้ และการมีงานทำ

- จัดตั้งศูนย์ข้อมูลในการผลิตทางการเกษตร
- ฝึกอบรมความรู้ ด้านวิชาการ และการศึกษาดูงาน
- สนับสนุนเงินทุนพร้อมอุปกรณ์
- ให้ความรู้ทางด้านเทคโนโลยีที่ทันสมัย

๓. ด้านสังคม - การศึกษา

๓.๑ ความต้องการด้านสาธารณสุข และอนามัย

- ฝึกอบรมให้ความรู้ทางโภชนาการอนามัยแม่ และเด็ก
- ให้ความรู้ด้านสุขศึกษา
- ให้มีการป้องกัน กำจัดยุงลายและรณรงค์โรคพิษสุนัข
- ต้องการดูแลสุขภาพผู้สูงอายุ, เด็ก,สตรี และคนพิการ สงเคราะห์ผู้สูงอายุ

๔. ด้านการเมือง - การบริหาร

๔.๑ ความต้องการด้านบริหาร และจัดการขององค์การบริหารส่วนตำบล

- จัดประชุมประชาคมสร้างความเข้มแข็งให้กับองค์กรภาคประชาชน กลุ่มสตรี , กลุ่มอาสาอื่น ๆ
- ให้มีการพัฒนาบุคลากรอย่างต่อเนื่อง อย่างน้อยปีละ ๑ ครั้ง

๕. ด้านทรัพยากรธรรมชาติและสิ่งแวดล้อม

๕.๑ ความต้องการด้านทรัพยากรธรรมชาติ

- ฝึกอบรมจัดตั้งเยาวชนด้านการอนุรักษ์ทรัพยากรธรรมชาติและสิ่งแวดล้อม
- ขุดลอกแหล่งน้ำที่ต้นเขิน และกำจัดวัชพืช
- ส่งเสริมการปลูกป่า การจัดการป่าในพื้นที่

๕.๒ ความต้องการด้านน้ำกิน - น้ำใช้ เพื่อการเกษตร

- ให้มีการขุดลอกลำห้วย และแหล่งน้ำที่ต้นเขิน และก่อสร้างแหล่งน้ำขนาดใหญ่
- ให้มีการขยายเขตประปาหมู่บ้านทุกหมู่บ้าน ก่อสร้างระบบประปา และระบบน้ำสะอาด
- ให้มีการขุดเจาะบ่อบาดาล สร้างถังเก็บน้ำให้เพียงพอ

๕. ภารกิจ อำนาจหน้าที่ขององค์กรปกครองส่วนท้องถิ่น

๕.๑ ด้านโครงสร้างพื้นฐาน มีภารกิจที่เกี่ยวข้อง เช่น

- (๑) การจัดการและดูแลสถานีขนส่งทางบกและทางน้ำ
- (๒) การสร้างและบำรุงรักษาทางบกและทางน้ำที่เชื่อมต่อระหว่างองค์กรปกครองส่วนท้องถิ่นอื่น
- (๓) การขนส่งมวลชนและการวินาศกรรมจราจร
- (๔) การสาธารณูปการ
- (๕) การจัดให้มีและการบำรุงทางน้ำและทางบก
- (๖) การจัดให้มีและบำรุงทางระบายน้ำ
- (๗) การจัดให้มีน้ำสะอาดหรือการประปา
- (๘) การจัดให้มีตลาด ท่าเทียบเรือและท่าข้าม
- (๙) การจัดให้มีและการบำรุงการไฟฟ้าหรือแสงสว่างโดยวิธีอื่น

๕.๒ ด้านส่งเสริมคุณภาพชีวิต มีภารกิจที่เกี่ยวข้อง เช่น

- (๑) การจัดการศึกษา
- (๒) การจัดให้มีโรงพยาบาลจังหวัด การรักษาพยาบาล การป้องกันและการควบคุมโรคติดต่อ
- (๓) การป้องกัน การบำบัดโรค และการจัดตั้งและบำรุงสถานพยาบาล
- (๔) การสังคมสงเคราะห์ และการพัฒนาคุณภาพชีวิตเด็ก สตรี คนชราและผู้ด้อยโอกาส
- (๕) การรักษาความสะอาดของถนน ทางเดิน และที่สาธารณะ
- (๖) การจัดให้มีโรงฆ่าสัตว์
- (๗) การจัดให้มีสุสานและฌาปนสถาน
- (๘) การจัดให้มีการบำรุงสถานที่สำหรับนักกีฬา การพักผ่อนหย่อนใจ สวนสาธารณะ

สวนสัตว์ ตลอดจนสถานที่ประชุมอบรมราษฎร

- (๙) การบำรุงและส่งเสริมการทำมาหากินของราษฎร

๕.๓ ด้านการจัดระเบียบชุมชน สังคม และการรักษาความสงบเรียบร้อย

มีภารกิจที่เกี่ยวข้อง ดังนี้

- (๑) การส่งเสริมประชาธิปไตย ความเสมอภาค และสิทธิเสรีภาพของประชาชน
- (๒) การป้องกันและบรรเทาสาธารณภัย
- (๓) การจัดให้ระบบรักษาความสงบเรียบร้อยในจังหวัด
- (๔) การรักษาความสงบเรียบร้อยและศีลธรรมอันดีของประชาชนในเขตสภาพำบล

๕.๔ ด้านการวางแผน การส่งเสริมการลงทุน พาณิชยกรรมและการท่องเที่ยว

มีภารกิจที่เกี่ยวข้อง ดังนี้

- (๑) การจัดทำแผนพัฒนาองค์การบริหารส่วนจังหวัด และประสานการจัดทำ

แผนพัฒนาจังหวัดตามระเบียบที่คณะรัฐมนตรีกำหนด

- (๒) การจัดตั้งและดูแลตลาดกลาง

- (๓) การส่งเสริมการท่องเที่ยว

- (๔) การพาณิชย์ การส่งเสริมการลงทุนและการทำกิจกรรมไม่ว่าจะดำเนินการเอง

หรือร่วมกับบุคคลอื่นหรือจากสหการ

๕.๕ ด้านการบริหารจัดการและการอนุรักษ์ทรัพยากรธรรมชาติและสิ่งแวดล้อม
มีภารกิจที่เกี่ยวข้อง ดังนี้

- (๑) การคุ้มครอง ดูแลและบำรุงรักษาป่าไม้ ที่ดิน ทรัพยากรธรรมชาติและสิ่งแวดล้อม
- (๒) การจัดตั้งและการดูแลระบบบำบัดน้ำเสียรวม
- (๓) การกำจัดมูลฝอยและสิ่งปฏิกูลรวม
- (๔) การกำจัดมูลฝอยและสิ่งปฏิกูล
- (๕) การจัดการสิ่งแวดล้อมและมลพิษต่างๆ

๕.๖ ด้านการศาสนา ศิลปวัฒนธรรม จารีตประเพณี และภูมิปัญญาท้องถิ่น
มีภารกิจที่เกี่ยวข้อง ดังนี้

- (๑) การจัดการศึกษา
- (๒) บำรุงรักษาศิลปะ จารีตประเพณี ภูมิปัญญาท้องถิ่น และวัฒนธรรมอันดี
ของท้องถิ่น
- (๓) การส่งเสริมการกีฬา จารีตประเพณี และวัฒนธรรมอันดีงามของท้องถิ่น
- (๔) การจัดให้มีพิพิธภัณฑ์และหอจดหมายเหตุ
- (๕) การศึกษา การทำนุบำรุงศาสนา

๕.๗ ด้านการบริหารจัดการและการสนับสนุนการปฏิบัติการของส่วนราชการ
และองค์กรปกครองส่วนท้องถิ่น มีภารกิจที่เกี่ยวข้อง ดังนี้

- (๑) สนับสนุนสภาพตำบลและองค์กรปกครองส่วนท้องถิ่นอื่นในการพัฒนาท้องถิ่น
สนับสนุน หรือช่วยเหลือส่วนราชการหรือองค์กรปกครองส่วนท้องถิ่นอื่นในการพัฒนาท้องถิ่น
- (๒) ประสานและให้ความร่วมมือในการปฏิบัติหน้าที่ของสภาพตำบล และองค์กร
ปกครองส่วนท้องถิ่นอื่น
- (๓) การแบ่งสรรเงินซึ่งตามกฎหมายจะต้องแบ่งให้แก่สภาพตำบลและองค์กรปกครอง
ส่วนท้องถิ่นอื่น
- (๔) การให้บริการแก่เอกชน ส่วนราชการ หน่วยงานของรัฐ รัฐวิสาหกิจ หรือองค์กร
ปกครองส่วนท้องถิ่นอื่น

๖. ภารกิจหลัก และภารกิจรอง ที่องค์กรปกครองส่วนท้องถิ่นจะดำเนินการ

การวิเคราะห์ภารกิจ อำนาจหน้าที่ขององค์การบริหารส่วนตำบล ตามพระราชบัญญัติสภาตำบลและองค์การบริหารส่วนตำบล พ.ศ.๒๕๓๗ และที่แก้ไขเพิ่มเติมจนถึงฉบับที่ ๕ พ.ศ.๒๕๔๖ และตามพระราชบัญญัติกำหนดแผนและขั้นตอนการกระจายอำนาจให้องค์กรปกครองส่วนท้องถิ่น พ.ศ.๒๕๔๒ และรวบรวมกฎหมายอื่นของ อบต. ใช้เทคนิค SWOT เข้ามาช่วย ทั้งนี้เพื่อให้ทราบว่าองค์การบริหารส่วนตำบล มีอำนาจหน้าที่ที่จะเข้าไปดำเนินการแก้ไขปัญหาในเขตพื้นที่ให้ตรงกับความต้องการของประชาชนได้อย่างไร โดยวิเคราะห์จุดแข็ง จุดอ่อน โอกาส ภัยคุกคาม ในการดำเนินการตามภารกิจตามหลัก SWOT องค์การบริหารส่วนตำบลช่องด่าน กำหนดวิธีการดำเนินการตามภารกิจสอดคล้องกับแผนพัฒนาเศรษฐกิจและสังคมแห่งชาติ แผนพัฒนาจังหวัด แผนพัฒนาอำเภอ แผนพัฒนาตำบล นโยบายของรัฐบาล และนโยบายของผู้บริหารท้องถิ่น ทั้งนี้สามารถวิเคราะห์ภารกิจให้ตรงกับสภาพปัญหา โดยสามารถกำหนดภารกิจได้ เป็น ๗ ด้าน ซึ่งภารกิจดังกล่าวถูกกำหนดอยู่ในพระราชบัญญัติสภาตำบลและองค์การบริหารส่วนตำบล พ.ศ.๒๕๓๗ และที่แก้ไขเพิ่มเติมจนถึงฉบับที่ ๕ พ.ศ.๒๕๔๖ และตามพระราชบัญญัติกำหนดแผนและขั้นตอนการกระจายอำนาจให้องค์กรปกครองส่วนท้องถิ่น พ.ศ.๒๕๔๒ ดังนี้

ภารกิจหลัก

๑. ด้านการปรับปรุงโครงสร้างพื้นฐาน
๒. ด้านการส่งเสริมคุณภาพชีวิต และการดูแลด้านสาธารณสุข
๓. ด้านการจัดระเบียบชุมชน สังคม และการรักษาความสงบเรียบร้อย
๔. ด้านการอนุรักษ์ทรัพยากรธรรมชาติและสิ่งแวดล้อม
๕. ด้านการพัฒนาการเมืองและการบริหาร และแก้ไขปัญหาการทุจริตประพฤติมิชอบ
๖. ด้านการส่งเสริมการศึกษา ศาสนา และภูมิปัญญาท้องถิ่น
๗. ด้านการป้องกันและบรรเทาสาธารณภัย
๘. การแก้ไขปัญหายาเสพติด
๙. การแก้ไขปัญหาความยากจน

ภารกิจรอง

๑. การฟื้นฟูวัฒนธรรมและส่งเสริมประเพณีท้องถิ่น
๒. การสนับสนุนและส่งเสริมศักยภาพกลุ่มอาชีพ
๓. การส่งเสริมการเกษตรและการประกอบอาชีพทางการเกษตร
๔. ด้านการวางแผน การส่งเสริมการลงทุน
๕. การส่งเสริมกีฬา
๖. การส่งเสริมให้มีอุตสาหกรรมในครัวเรือน
๗. การส่งเสริมและพัฒนาแหล่งท่องเที่ยว

ผลการวิเคราะห์ศักยภาพเพื่อประเมินสถานภาพการพัฒนาในปัจจุบันและโอกาส การพัฒนาใน อนาคตของท้องถิ่น ด้วยเทคนิค SWOT Analysis

องค์การบริหารส่วนตำบลช่องด่าน มีทำเลที่ตั้งติดกับทางหลวงแผ่นดิน ๓๐๘๖ (ถนนลาดหญ้า - หนองปรือ) ประชากรกระจายเป็นกลุ่มตามแนวทางหลวงแผ่นดิน และทางหลวงชนบทสายบ้านเขาแดง และสายบ้านวังใหญ่ - บ้านหนองเข้ สายทางหลวงชนบท ๖๐๔๖ พื้นที่เป็นลักษณะราบลุ่ม พื้นที่ส่วนใหญ่ใช้เป็นพื้นที่เกษตรกรรม จึงทำให้องค์การบริหารส่วนตำบลช่องด่าน มีศักยภาพในการพัฒนาที่นำมาวิเคราะห์ สภาวะแวดล้อมโดยอาศัยเทคนิค SWOT Analysis สรุปได้ดังนี้

SWOT องค์การบริหารส่วนตำบลช่องด่าน

<p>จุดแข็ง (Strengths)</p> <ol style="list-style-type: none">๑. คณะผู้บริหารมีวิสัยทัศน์๒. ทำเลที่ตั้งเป็นทางผ่านของทางหลวงแผ่นดิน๓. มีพื้นที่เพียงพอสำหรับรองรับการขยายตัว๔. มีพื้นที่เหมาะสำหรับการเกษตร๕. มีแหล่งท่องเที่ยวที่สำคัญในชุมชน สามารถเสริมสร้างรายได้และรองรับการว่างงาน	<p>จุดอ่อน (Weaknesses)</p> <ol style="list-style-type: none">๑. ปัญหาด้านที่ดินทำกินและที่อยู่อาศัย ประชาชนไม่มีเอกสารสิทธิ์ในที่ดินทำกิน๒. ปัญหาประชาชนขาดจิตสำนึก ศีลธรรม คุณธรรมและจริยธรรม๓. ปัญหาสังคม เช่นยาเสพติด ตลอดจนประชากร แอบแฝง๔. ปัญหาความสนใจของประชากรกับ การเมืองท้องถิ่น๕. อดต. ไม่มีงบประมาณเพียงพอ ในการดำเนินโครงการขนาดใหญ่
<p>โอกาส (Opportunities)</p> <ol style="list-style-type: none">๑. นโยบายส่งเสริมอุตสาหกรรมคือเป้าหมายของรัฐบาล ด้านเกษตร ท่องเที่ยว อุตสาหกรรม การค้าและ OTOP๒. นโยบายรัฐบาลเอื้ออำนวยต่อการพัฒนาเศรษฐกิจฐานราก๓. กฎหมายให้อำนาจการบริหารจัดการชัดเจน๔. รัฐบาลกระจายอำนาจให้ท้องถิ่นมากขึ้น และส่งเสริมการมีส่วนร่วมของประชาชน	<p>อุปสรรค / ข้อจำกัด (Threats)</p> <ol style="list-style-type: none">๑. องค์กรภาคเอกชนไม่เข้มแข็งพอ๒. ขาดความต่อเนื่องในการดำเนินการตามแผน๓. ขาดความร่วมมือจากประชาชน๔. พื้นที่มีจำนวนมากและอยู่ห่างไกล การพัฒนาไปยังไม่ทั่วถึง๕. กฎระเบียบมีการเปลี่ยนแปลงอยู่ตลอดเวลา ทำให้เกิดปัญหาต่อการปฏิบัติงาน๖. ขาดแหล่งเงินทุนให้แก่การขยายงานของกลุ่มอาชีพ

๗. สรุปปัญหาและแนวทางในการกำหนดโครงสร้างส่วนราชการและกรอบอัตรากำลัง

องค์การบริหารส่วนตำบลช่องด่าน กำหนดโครงสร้างการแบ่งส่วนราชการออกเป็น ๓ ส่วนราชการ ได้แก่

- ๑) สำนักงานปลัด อบต.
- ๒) กองคลัง
- ๓) กองช่าง

ทั้งนี้ ได้กำหนดกรอบอัตรากำลังข้าราชการจำนวนทั้งสิ้น ๒๐ อัตรา ลูกจ้างประจำ จำนวน ๑ อัตรา พนักงานจ้างตามภารกิจ ประเภทผู้มีคุณวุฒิจำนวน ๕ อัตรา ประเภทผู้มีทักษะ จำนวน ๑ อัตรา พนักงานจ้างทั่วไป จำนวน ๕ อัตรา รวมกำหนดตำแหน่งเกี่ยวกับบุคลากรทั้งสิ้น จำนวน ๓๒ อัตรา แต่เนื่องจากที่ผ่านมาองค์การบริหารส่วนตำบลช่องด่านมีภารกิจและปริมาณงานที่เพิ่มมากขึ้นจำนวนมากในส่วนราชการ และมีความต้องการใช้บุคลากรที่มีความชำนาญหรือเชี่ยวชาญเฉพาะด้านในการปฏิบัติภารกิจ ดังนั้น จึงต้องกำหนดโครงสร้างและกรอบอัตรากำลังให้สอดคล้องกับภารกิจและอำนาจหน้าที่เพื่อที่จะสามารถแก้ไขปัญหาขององค์การบริหารส่วนตำบลช่องด่านได้อย่างมีประสิทธิภาพยิ่งขึ้น

๘. โครงสร้างการกำหนดส่วนราชการ

จากสภาพปัญหาขององค์การบริหารส่วนตำบลช่องด่าน องค์กรปกครองส่วนท้องถิ่น มีภารกิจ อำนาจหน้าที่ที่จะต้องดำเนินการแก้ไขปัญหาดังกล่าวภายใต้อำนาจหน้าที่ที่กำหนดไว้ใน พ.ร.บ.อบจ., เทศบาลและ อบต. และตาม พ.ร.บ.กำหนดแผนและขั้นตอนการกระจายอำนาจ พ.ศ.๒๕๔๒ โดยมีการกำหนด โครงสร้างส่วนราชการ ดังนี้

๘.๑ โครงสร้าง

จากการที่องค์การบริหารส่วนตำบล ได้กำหนดภารกิจหลักและภารกิจรองที่จะ ดำเนินการดังกล่าวโดยองค์การบริหารส่วนตำบล กำหนดตำแหน่งของพนักงานส่วนตำบลให้ตรงกับภารกิจ ดังกล่าว และในระยะแรกการกำหนดโครงสร้างส่วนราชการที่จะรองรับการดำเนินการตามภารกิจนั้น และ องค์การบริหารส่วนตำบลพิจารณาเห็นว่า ภารกิจนั้นมีปริมาณงานมากพอที่จะพิจารณาตั้งเป็นส่วนต่อไป ดังนี้

โครงสร้างตามแผนอัตรากำลังปัจจุบัน	โครงสร้างตามแผนอัตรากำลังใหม่	หมายเหตุ
๑. สำนักงานปลัด อบต. ๑.๑ งานบริหารทั่วไป ๑.๒ งานนโยบายและแผน ๑.๓ งานป้องกันและบรรเทาสาธารณภัย ๑.๔ งานสวัสดิการและพัฒนาชุมชน ๑.๕ งานการศึกษา ศาสนาและวัฒนธรรม	๑. สำนักงานปลัด อบต. ๑.๑ งานบริหารทั่วไป ๑.๒ งานนโยบายและแผน ๑.๓ งานป้องกันและบรรเทาสาธารณภัย ๑.๔ งานสวัสดิการและพัฒนาชุมชน ๑.๕ งานการศึกษา ศาสนาและวัฒนธรรม ๑.๖ งานการเจ้าหน้าที่	
๒. กองคลัง ๒.๑ งานการคลัง ๒.๒ งานการเงินและบัญชี ๒.๓ งานพัฒนาและจัดเก็บรายได้ ๒.๔ งานทะเบียนทรัพย์สินและพัสดุ	๒. กองคลัง ๒.๑ งานการเงิน ๒.๒ งานบัญชี ๒.๓ งานพัฒนาและจัดเก็บรายได้ ๒.๕ งานทะเบียนทรัพย์สินและพัสดุ	
๓. กองช่าง ๓.๑ งานก่อสร้าง ๓.๒ งานออกแบบและควบคุมอาคาร ๓.๓ งานประสานสาธารณูปโภค ๓.๔ งานผังเมือง	๓. กองช่าง ๓.๑ งานก่อสร้าง ๓.๒ งานออกแบบและควบคุมอาคาร ๓.๓ งานประสานสาธารณูปโภค ๓.๔ งานผังเมือง	

๘.๒ การวิเคราะห์การกำหนดตำแหน่ง

องค์การบริหารส่วนตำบลช่องด่าน ได้วิเคราะห์กำหนดตำแหน่งของภารกิจที่จะต้องดำเนินการเสร็จเรียบร้อยแล้ว เพื่อให้เหมาะสมกับภารกิจ และปริมาณงาน และเพื่อให้คุ้มค่าต่อการใช้จ่ายงบประมาณขององค์การบริหารส่วนตำบล และเพื่อให้การบริหารงานขององค์การบริหารส่วนตำบลเป็นไปอย่างมีประสิทธิภาพ ประสิทธิผล และสามารถนำผลการวิเคราะห์ตำแหน่งกรอกข้อมูลในกรอบอัตรากำลัง ๓ ปี ดังนี้

กรอบอัตรากำลัง ๓ ปี ระหว่างปี ๒๕๕๘ - ๒๕๖๐

ส่วนราชการ	กรอบอัตรากำลังเดิม	กรอบอัตรากำลังใหม่			เพิ่ม / ลด			หมายเหตุ
		๒๕๕๘	๒๕๕๙	๒๕๖๐	๒๕๕๘	๒๕๕๙	๒๕๖๐	
พนักงานส่วนตำบล								
ปลัดอบต. (นักบริหารงาน อบต. ๘) เลขที่ตำแหน่ง ๐๐-๐๑๐๑-๐๐๑	๑	๑	๑	๑	-	-	-	
รองปลัด อบต. (นักบริหารงาน อบต. ๗) เลขที่ตำแหน่ง ๐๐-๐๑๐๑-๐๐๒	๑	๑	๑	๑	-	-	-	
รองปลัด อบต. (นักบริหารงาน อบต. ๖) เลขที่ตำแหน่ง ๐๐-๐๑๐๑-๐๐๓	๑	๑	๑	๑	-	-	-	ว่างให้ยุบเลิก
สำนักงานปลัด อบต.								
หัวหน้าสำนักงานปลัด อบต.(นักบริหารงานทั่วไป ๖) เลขที่ตำแหน่ง ๐๑-๐๑๐๒-๐๐๑	๑	๑	๑	๑	-	-	-	
จนท.วิเคราะห์นโยบายและแผน ๓-๕/๖ ว เลขที่ตำแหน่ง ๐๑-๐๒๐๑-๐๐๑	๑	๑	๑	๑	-	-	-	
นักพัฒนาชุมชน ๓-๕/๖ว เลขที่ตำแหน่ง ๐๑-๐๓๐๔-๐๐๑	๑	๑	๑	๑	-	-	-	
นักวิชาการศึกษา ๓-๕/๖ว เลขที่ตำแหน่ง ๐๑-๐๔๐๕-๐๐๑	๑	๑	๑	๑	-	-	-	
ครู คศ.๑ เลขที่ตำแหน่ง ๗๑-๒-๐๐๔๘	๑	๑	๑	๑	-	-	-	
บุคลากร ๓-๕/๖ว เลขที่ตำแหน่ง ๐๑-๐๒๐๘-๐๐๑	๑	๑	๑	๑	-	-	-	
จพง.ป้องกันและบรรเทาสาธารณภัย ๒-๔/๕ เลขที่ตำแหน่ง ๐๑-๐๒๒๒-๐๐๑	๑	๑	๑	๑	-	-	-	
ลูกจ้างประจำ								
เจ้าหน้าที่ธุรการ	๑	๑	๑	๑	-	-	-	
พนักงานจ้างตามภารกิจ								
ประเภทผู้มีคุณวุฒิ								
ผู้ช่วยครูผู้ดูแลเด็ก	๔	๔	๔	๔	-	-	-	
พนักงานขับเครื่องจักรกลขนาดเบา(รถบรรทุกน้ำ)	๑	๑	๑	๑	-	-	-	
ประเภทผู้มีทักษะ								
พนักงานขับรถยนต์	๑	๑	๑	๑	-	-	-	
พนักงานจ้างทั่วไป								
คนงานทั่วไป	๑	๑	๑	๑	-	-	-	
นักการภารโรง	๑	๑	๑	๑	-	-	-	
คนงานทั่วไป (ประจำรถบรรทุกน้ำ)	๑	๑	๑	๑	-	-	-	

ส่วนราชการ	กรอบอัตรา กำลังเดิม	กรอบอัตรากำลังใหม่			เพิ่ม / ลด			หมายเหตุ
		๒๕๕๘	๒๕๕๙	๒๕๖๐	๒๕๕๘	๒๕๕๙	๒๕๖๐	
กองคลัง								
ผู้อำนวยการกองคลัง(นักบริหารงานการคลัง ๗) เลขที่ตำแหน่ง ๐๔-๐๑๐๓-๐๐๑	๑	๑	๑	๑	-	-	-	
หัวหน้าฝ่ายบริหารงานการคลัง(นักบริหารงานการ คลัง ๖)เลขที่ตำแหน่ง ๐๔-๐๑๐๓-๐๐๒	๑	๑	๑	๑	-	-	-	
นักวิชาการเงินและบัญชี ๓-๕/๖ว เลขที่ตำแหน่ง ๐๔-๐๓๐๗-๐๐๑	๑	๑	-	-	-	-	-	ว่างให้ยุบเลิก
นักวิชาการคลัง ๓-๕/๖ ว เลขที่ตำแหน่ง ๐๔-๐๓๐๔-๐๐๑	๑	๑	๑	๑	-	-	-	
นักวิชาการจัดเก็บรายได้ ๓-๕/๖ว เลขที่ตำแหน่ง ๐๔-๐๓๑๐-๐๐๑	๑	๑	๑	๑	-	-	-	
นักวิชาการพัสดุ ๓-๕/๖ ว เลขที่ตำแหน่ง ๐๔-๐๓๑๑-๐๐๑	๑	๑	๑	๑	-	-	-	
เจ้าพนักงานการเงินและบัญชี ๒-๔/๕ เลขที่ตำแหน่ง ๐๔-๐๓๐๖-๐๐๑	๑	๑	๑	๑	-	-	-	
เจ้าพนักงานธุรการ ๒-๔/๕ เลขที่ตำแหน่ง ๐๔-๐๒๑๒-๐๐๑	๑	๑	๑	๑	-	-	-	
พนักงานจ้างทั่วไป								
คนงานทั่วไป (พัสดุ)	๑	๑	๑	๑	-	-	-	
กองช่าง								
ผู้อำนวยการกอง (นักบริหารงานช่าง ๗) เลขที่ตำแหน่ง ๐๕-๐๑๐๔-๐๐๑	๑	๑	๑	๑	-	-	-	
นายช่างโยธา ๒-๔/๕ เลขที่ตำแหน่ง ๐๕-๐๕๐๓-๐๐๑	๑	๑	๑	๑	-	-	-	
เจ้าหน้าที่ธุรการ ๑-๓/๔ เลขที่ตำแหน่ง ๐๕-๐๒๑๒-๐๐๑	๑	๑	๑	๑	-	-	-	
พนักงานจ้างทั่วไป								
ผู้ช่วยเจ้าหน้าที่ธุรการ	๑	๑	๑	๑	-	-	-	
รวม	๓๒	๓๐	๒๙	๒๙	-	-	-	

งบประมาณรายจ่ายประจำปี ๒๕๕๘ (รวมเงินอุดหนุน) ๒๖,๖๓๙,๔๐๐ บาท (ไม่รวมเงินอุดหนุน) ๑๖,๑๖๗,๔๐๐ บาท
 ค่าใช้จ่ายด้านบุคลากร ประจำปี ๒๕๕๘ ๗,๖๐๒,๒๓๕ บาท ๗,๖๐๒,๒๓๕ บาท
 คิดเป็นร้อยละ ๒๘.๕๔ % ๔๗.๐๒ %

(ลงชื่อ)

ศิริ

ผู้รับรองข้อมูล

(นางดารารวรรณ จันทร์ทรัพย์)

ปลัดองค์การบริหารส่วนตำบลช่องด่าน

๙. ภาระค่าใช้จ่ายเกี่ยวกับเงินเดือนและประโยชน์ตอบแทนอื่น

การวิเคราะห์การกำหนดอัตรากำลังเพิ่มของพนักงานส่วนตำบล องค์การบริหารส่วนตำบลช่องด่าน

ที่	ชื่อสายงาน	ระดับตำแหน่ง	จำนวนทั้งหมด	จำนวนที่มีอยู่ปัจจุบัน		อัตราตำแหน่งที่คาดว่าจะต้องใช้ในช่วงระยะเวลา ๓ ปีข้างหน้า			อัตรากำลังคนเพิ่ม/ลด			ภาระค่าใช้จ่ายที่เพิ่มขึ้น (๒)			ค่าใช้จ่ายรวม (๓)			หมายเหตุ
				จำนวน (คน)	เงินเดือน (๑)	๒๕๕๘	๒๕๕๙	๒๕๖๐	๒๕๕๘	๒๕๕๙	๒๕๖๐	๒๕๕๘	๒๕๕๙	๒๕๖๐	๒๕๕๘	๒๕๕๙	๒๕๖๐	
๑	ปลัด อบต.(นักบริหารงาน อบต.)	๘	๑	๑	๔๘๑,๕๖๐	๑	๑	๑	-	-	-	๑๔,๐๔๐	๑๔,๒๘๐	๑๔,๖๔๐	๔๙๕,๖๐๐	๕๐๙,๘๘๐	๕๒๔,๕๒๐	
๒	รองปลัด อบต.(นักบริหารงาน อบต.)	๗	๑	๑	๓๖๗,๐๘๐	๑	๑	๑	-	-	-	๒๗,๘๔๐	๒๗,๘๔๐	๒๘,๘๔๐	๓๙๔,๙๒๐	๔๑๒,๗๖๐	๔๔๗,๖๐๐	
๓	รองปลัด อบต.(นักบริหารงาน อบต.)	๖	๑	๑	๓๓๘,๗๖๐	๑	๑	๑	-	-	-	๑๑,๑๖๐	๑๑,๑๖๐	๑๑,๙๒๐	๓๔๙,๙๒๐	๓๖๐,๙๖๐	๓๗๑,๘๘๐	
สำนักงานปลัด อบต.																		
๔	หัวหน้าสำนักงานปลัด(นักบริหารงานทั่วไป)	๖	๑	๑	๒๘๖,๓๒๐	๑	๑	๑	-	-	-	๙,๙๖๐	๑๐,๒๐๐	๑๐,๕๖๐	๒๙๖,๒๘๐	๓๐๖,๔๘๐	๓๑๗,๐๔๐	
๕	เจ้าหน้าที่วิเคราะห์นโยบายและแผน	๖	๑	๑	๒๕๔,๒๘๐	๑	๑	๑	-	-	-	๑๐,๒๐๐	๑๐,๕๖๐	๑๐,๘๘๐	๒๖๔,๔๘๐	๒๗๙,๐๔๐	๒๘๕,๘๘๐	
๖	นักพัฒนาชุมชน	๕	๑	๑	๒๓๑,๖๐๐	๑	๑	๑	-	-	-	๘,๘๘๐	๘,๗๖๐	๘,๗๖๐	๒๔๐,๔๘๐	๒๔๙,๒๔๐	๒๕๕,๐๐๐	
๗	นักวิชาการศึกษา	๕	๑	๑	๒๒๗,๔๐๐	๑	๑	๑	-	-	-	๘,๕๒๐	๘,๘๘๐	๘,๘๘๐	๒๓๕,๙๒๐	๒๔๔,๘๐๐	๒๕๓,๖๘๐	
๘	บุคลากร	๓	๑	๑	๑๘๖,๔๘๐	๑	๑	๑	-	-	-	๗,๒๐๐	๗,๔๔๐	๗,๖๘๐	๑๙๓,๖๘๐	๒๐๑,๑๒๐	๒๐๘,๘๐๐	
๙	เจ้าพนักงานป้องกันและบรรเทาสาธารณภัย	๒-๔/๕	๑	-	๑๙๘,๙๖๐	๑	๑	๑	-	-	-	๗,๐๘๐	๗,๐๘๐	๗,๐๘๐	๒๐๖,๐๔๐	๒๑๓,๑๒๐	๒๒๐,๒๐๐	ว่างเดิม
๑๐	ครู	คศ.๑	๑	๑	๒๐๙,๘๘๐	๑	๑	๑	-	-	-	๙,๓๖๐	๙,๙๖๐	๙,๘๘๐	๒๑๙,๒๔๐	๒๒๙,๒๐๐	๒๓๙,๐๔๐	จัดสรร
ลูกจ้างประจำ																		
๑๑	เจ้าหน้าที่ธุรการ	-	๑	๑	๑๒๙,๑๒๐	๑	๑	๑	-	-	-	๙,๐๐๐	๙,๒๔๐	๙,๑๒๐	๑๓๘,๑๒๐	๑๓๘,๓๖๐	๑๓๘,๒๔๐	
พนักงานจ้างตามภารกิจ																		
๑๒	พนักงานขับรถยนต์	-	๑	๑	๑๑๒,๘๐๐	๑	๑	๑	-	-	-	๗,๒๔๘	๗,๕๙๖	๗,๘๒๗	๑๒๐,๐๔๘	๑๒๐,๓๙๖	๑๒๐,๖๒๗	
๑๓	พนักงานขับเครื่องจักรกลขนาดเบา (รถบรรทุกน้ำ)	-	๑	๑	๑๑๒,๘๐๐	๑	๑	๑	-	-	-	๗,๒๔๘	๗,๕๙๖	๗,๘๒๗	๑๒๐,๐๔๘	๑๒๐,๓๙๖	๑๒๐,๖๒๗	
๑๔	ผู้ช่วยครูผู้ดูแลเด็ก	-	๔	๔	๗๒๙,๒๔๐	๔	๔	๔	-	-	-	๗,๒๔๘	๗,๕๙๖	๗,๘๒๗	๗๓๖,๔๘๘	๗๓๖,๘๓๖	๗๓๗,๐๖๗	จัดสรร
พนักงานจ้างทั่วไป																		
๑๕	นักการภารโรง	-	๑	๑	๑๐๘,๐๐๐	๑	๑	๑	-	-	-	-	-	-	๑๐๘,๐๐๐	๑๐๘,๐๐๐	๑๐๘,๐๐๐	
๑๖	คนงานทั่วไป	-	๑	๑	๑๐๘,๐๐๐	๑	๑	๑	-	-	-	-	-	-	๑๐๘,๐๐๐	๑๐๘,๐๐๐	๑๐๘,๐๐๐	
๑๗	คนงานทั่วไป(ประจำรถบรรทุกน้ำ)	-	๑	๑	๑๐๘,๐๐๐	๑	๑	๑	-	-	-	-	-	-	๑๐๘,๐๐๐	๑๐๘,๐๐๐	๑๐๘,๐๐๐	
กองคลัง																		
๑๘	ผอ.กองคลัง(นักบริหารงานการคลัง)	๗	๑	๑	๓๔๑,๖๔๐	๑	๑	๑	-	-	-	๑๒,๐๐๐	๑๒,๑๒๐	๑๒,๖๐๐	๓๕๓,๖๔๐	๓๖๕,๗๖๐	๓๗๘,๓๖๐	
๑๙	หน.ฝ่ายบริหารงานการคลัง(นักบริหารงานการคลัง)	๖	๑	-	๒๗๘,๘๒๐	๑	๑	๑	-	-	-	๑๐,๗๔๐	๑๐,๗๔๐	๑๐,๗๔๐	๒๘๙,๕๖๐	๓๐๐,๓๐๐	๓๑๑,๐๔๐	ว่างเดิม
๒๐	นักวิชาการเงินและบัญชี	๖	๑	๑	๒๓๔,๙๖๐	๐	๐	๐	-	-	-	๙,๓๖๐	๙,๙๖๐	๑๐,๒๐๐	๒๔๔,๓๒๐	๒๕๔,๒๘๐	๒๖๔,๘๘๐	
๒๑	นักวิชาการจัดเก็บรายได้	๖	๑	๑	๒๔๔,๓๒๐	๑	๑	๑	-	-	-	๙,๙๖๐	๑๐,๒๐๐	๑๐,๕๖๐	๒๕๔,๒๘๐	๒๖๔,๘๘๐	๒๗๕,๐๔๐	
๒๒	นักวิชาการคลัง	๕	๑	๑	๑๙๑,๐๔๐	๑	๑	๑	-	-	-	๗,๕๖๐	๗,๘๐๐	๘,๒๘๐	๑๙๙,๖๐๐	๒๐๖,๔๐๐	๒๑๔,๖๘๐	

ที่	ชื่อสายงาน	ระดับตำแหน่ง	จำนวนทั้งหมด	จำนวนที่มีอยู่ปัจจุบัน		อัตราตำแหน่งที่คาดว่าจะต้องใช้ในช่วงระยะเวลา ๓ ปีข้างหน้า			อัตรากำลังคนเพิ่ม/ลด			ภาระค่าใช้จ่ายที่เพิ่มขึ้น (๒)			ค่าใช้จ่ายรวม (๓)			หมายเหตุ
				จำนวน (คน)	เงินเดือน (๑)	๒๕๕๘	๒๕๕๙	๒๕๖๐	๒๕๕๘	๒๕๕๙	๒๕๖๐	๒๕๕๘	๒๕๕๙	๒๕๖๐	๒๕๕๘	๒๕๕๙	๒๕๖๐	
๒๓	นักวิชาการพัสดุ	๓-๕/๖ว	๑	-	๒๔๒,๗๐๐	๑	๑	๑	-	-	-	๘,๕๘๐	๘,๕๘๐	๘,๕๘๐	๒๕๑,๒๘๐	๒๕๙,๘๖๐	๒๖๘,๔๔๐	ว่างเต็ม
๒๔	เจ้าพนักงานการเงินและบัญชี	๒-๔/๕	๑	-	๑๙๘,๙๖๐	๑	๑	๑	-	-	-	๗,๐๘๐	๗,๐๘๐	๗,๐๘๐	๒๐๖,๐๔๐	๒๑๓,๑๒๐	๒๒๐,๒๐๐	ว่างเต็ม
๒๕	เจ้าพนักงานธุรการ	๒-๔/๕	๑	-	๑๙๘,๙๖๐	๑	๑	๑	-	-	-	๗,๐๘๐	๗,๐๘๐	๗,๐๘๐	๒๐๖,๐๔๐	๒๑๓,๑๒๐	๒๒๐,๒๐๐	ว่างเต็ม
	พนักงานจ้างทั่วไป																	
๒๖	คนงานทั่วไป (พัสดุ)		๑	-	๑๐๘,๐๐๐	๑	๑	๑	-	-	-	-	-	-	๑๐๘,๐๐๐	๑๐๘,๐๐๐	๑๐๘,๐๐๐	
	กองช่าง																	
๒๗	ผอ.กองช่าง(นักบริหารงานช่าง)	๗	๑	๑	๓๖๗,๐๘๐	๑	๑	๑	-	-	-	๑๓,๙๒๐	๑๓,๙๒๐	๑๓,๙๒๐	๓๘๑,๐๐๐	๓๙๔,๙๒๐	๔๐๘,๘๔๐	
๒๘	นายช่างโยธา	๕	๑	๑	๑๗๖,๑๖๐	๑	๑	๑	-	-	-	๗,๓๒๐	๗,๕๖๐	๗,๕๖๐	๑๘๓,๔๘๐	๑๙๑,๐๔๐	๑๙๘,๖๐๐	
๒๙	เจ้าหน้าที่ธุรการ	๑-๓/๔	๑	-	๑๖๕,๗๘๐	๑	๑	๑	-	-	-	๕,๖๔๐	๕,๖๔๐	๕,๖๔๐	๑๗๑,๔๒๐	๑๗๗,๐๖๐	๑๘๒,๗๐๐	ว่างเต็ม
	พนักงานจ้างทั่วไป																	
๓๐	ผู้ช่วยเจ้าหน้าที่ธุรการ	-	๑	๑	๑๐๘,๐๐๐	๑	๑	๑	-	-	-	-	-	-	๑๐๘,๐๐๐	๑๐๘,๐๐๐	๑๐๘,๐๐๐	
(๔)	รวม	-	๓๒	๒๕	๕,๗๔๐,๕๐๐	๓๑	๓๑	๓๑	-	-	-	๒๒๗,๖๑๖	๒๓๑,๑๙๑	๒๓๑,๑๗๕	๖,๓๓๕,๑๙๖	๖,๕๔๒,๘๙๑	๖,๗๔๙,๖๓๕	
(๕)	ประมาณการประโยชน์ตอบแทนอื่น ๒๐%														๑,๒๖๗,๐๓๙	๑,๓๐๘,๕๗๘	๑,๓๔๙,๙๒๗	
(๖)	รวมเป็นค่าใช้จ่ายบุคคลทั้งสิ้น														๗,๖๐๒,๒๓๕	๗,๘๕๑,๔๖๙	๘,๐๙๙,๕๖๒	
(๗)	คิดร้อยละ ๔๐ ของงบประมาณรายจ่ายประจำปี														๒๙,๙๘๘	๒๙,๘๙๙	๒๘,๙๘๗	

หมายเหตุ

งบประมาณรายจ่ายประจำปี ๒๕๕๘ เป็นเงิน=

๒๖,๖๓๙,๔๐๐

บาท

ตามข้อบัญญัติ งบประมาณรายจ่ายประจำปี ๒๕๕๘ (กรณีประกาศใช้ไม่ทันให้ใช้ปีที่แล้วมา)

ทั้งนี้ ให้หักเงินอุดหนุนทั่วไปที่จัดสรรเป็นเงินเดือนข้าราชการ/พนักงานครู ออกจากฐานงบประมาณรายจ่ายก่อน

งบประมาณรายจ่ายประจำปี ๒๕๕๙ เป็นเงิน=

๒๗,๙๗๑,๓๗๐

บาท

ประมาณการเพิ่มขึ้นร้อยละ ๕ ของงบประมาณรายจ่ายประจำปี ๒๕๕๘

งบประมาณรายจ่ายประจำปี ๒๕๖๐ เป็นเงิน=

๒๙,๓๖๙,๙๓๙

บาท

ประมาณการเพิ่มขึ้นร้อยละ ๕ ของงบประมาณรายจ่ายประจำปี ๒๕๕๙

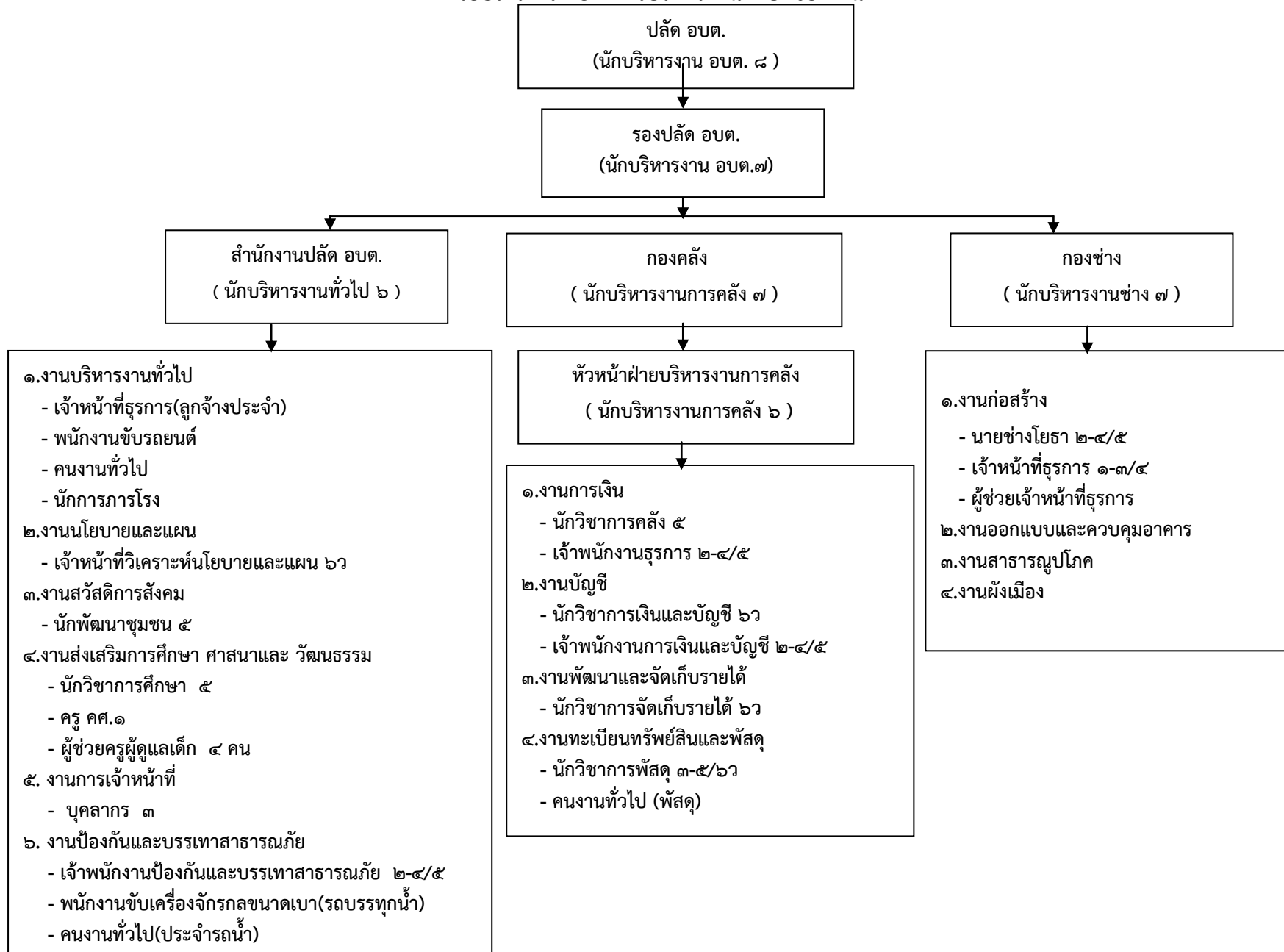
(ลงชื่อ)..... ผู้รับรองข้อมูล

(นางดารารวรรณ จันทร์ทรัพย์)

ปลัดองค์การบริหารส่วนตำบลช่องด่าน

๑๐. แผนภูมิโครงสร้างการแบ่งส่วนราชการตามแผนอัตรากำลัง ๓ ปี

กรอบโครงสร้างองค์การบริหารส่วนตำบลช่องด่าน



๑๑. บัญชีแสดงจัดคนลงตำแหน่งและการกำหนดเลขที่ตำแหน่งในส่วนราชการ

องค์การบริหารส่วนตำบลช่องด่าน อำเภอบ่อพลอย จังหวัดกาญจนบุรี

ลำดับ	ชื่อ - สกุล	คุณวุฒิการศึกษา	กรอบอัตราเก่าเดิม			กรอบอัตราค่าใหม่			เงินเดือน			หมายเหตุ
			เลขที่ตำแหน่ง	ตำแหน่ง	ระดับ	เลขที่ตำแหน่ง	ตำแหน่ง	ระดับ	เงินเดือน	เงินประจำตำแหน่ง	เงินเพิ่มอื่นๆ/เงินค่าตอบแทน	
๑	นางดาราวรรณ จันทร์ทรัพย์	ปริญญาโท	๐๐-๐๑๐๑-๐๐๑	นักบริหารงาน อบต. (ปลัด อบต.)	๘	๐๐-๐๑๐๑-๐๐๑	นักบริหารงาน อบต. (ปลัด อบต.)	๘	๓๔๗,๑๖๐ (๒๘,๙๓๐x๑๒)	๖๗,๒๐๐ (๕,๖๐๐x๑๒)	๖๗,๒๐๐ (๕,๖๐๐x๑๒)	๔๘๑,๕๖๐
๒	-ว่าง-	-	๐๐-๐๑๐๑-๐๐๒	นักบริหารงาน อบต. (รองปลัด อบต.)	๗	๐๐-๐๑๐๑-๐๐๒	นักบริหารงาน อบต. (รองปลัด อบต.)	๗	๒๗๘,๘๒๐	-	-	ว่างเดิม
๓	นายปัญญา วัฒนาพร	ปริญญาโท	๐๐-๐๑๐๑-๐๐๒	นักบริหารงาน อบต. (รองปลัด อบต.)	๖	๐๐-๐๑๐๑-๐๐๒	นักบริหารงาน อบต. (รองปลัด อบต.)	๖	๒๙๖,๗๖๐ (๒๔,๗๓๐ x๑๒)	๔๒,๐๐๐ (๓,๕๐๐x๑๒)	-	๓๓๘,๗๖๐
๔	สำนักงานปลัด อบต. นายธารณัฐณ์ นพรัธธาตา	ป.บัณฑิต	๐๑-๐๑๐๒-๐๐๑	นักบริหารงานทั่วไป (หัวหน้าสำนักงานปลัด)	๖	๐๑-๐๑๐๒-๐๐๑	นักบริหารงานทั่วไป (หัวหน้าสำนักงานปลัด)	๖	๒๔๔,๓๒๐ (๒๐,๓๖๐ x๑๒)	๔๒,๐๐๐ (๓,๕๐๐x๑๒)	-	๒๘๖,๓๒๐
๕	นางสาวอัจฉริยา ธรรมรังษี	ป.บัณฑิต	๐๑-๐๒๐๑-๐๐๑	เจ้าหน้าที่วิเคราะห์นโยบาย และแผน	๖ว	๐๑-๐๒๐๑-๐๐๑	เจ้าหน้าที่วิเคราะห์นโยบาย และแผน	๖ว	๒๕๔,๒๘๐ (๒๑,๑๙๐ x๑๒)	-	-	๒๕๔,๒๘๐
๖	นางดวงนภา แสนกุล	ปริญญาตรี	๐๑-๐๒๐๘-๐๐๑	บุคลากร	๓	๐๑-๐๒๐๘-๐๐๑	บุคลากร	๓	๑๘๖,๔๘๐ (๑๕,๕๔๐ x๑๒)	-	-	๑๘๖,๔๘๐
๗	-ว่าง-	-	๐๑-๐๒๒๒-๐๐๑	เจ้าพนักงานป้องกัน และบรรเทาสาธารณภัย	-	๐๑-๐๒๒๒-๐๐๑	เจ้าพนักงานป้องกัน และบรรเทาสาธารณภัย	๒-๔/๕	๑๙๘,๙๖๐	-	-	ว่างเดิม
๘	นางสรลนุช พักขำ	ปริญญาโท	๐๑-๐๗๐๔-๐๐๑	นักพัฒนาชุมชน	๕	๐๑-๐๗๐๔-๐๐๑	นักพัฒนาชุมชน	๕	๒๓๑,๖๐๐ (๑๙,๓๐๐ x๑๒)	-	-	๒๓๑,๖๐๐
๙	นายสรายุทธ พลศรีราช	ปริญญาตรี	๐๑-๐๘๐๕-๐๐๑	นักวิชาการศึกษา	๕	๐๑-๐๘๐๕-๐๐๑	นักวิชาการศึกษา	๕	๒๒๗,๔๐๐ (๑๘,๙๕๐ x๑๒)	-	-	๒๒๗,๔๐๐
๑๐	นางสาวพรชษรณ์ เกิดสกุล	ปริญญาตรี	๗๑-๒-๐๐๔๘	ครู	คศ.๑	๗๑-๒-๐๐๔๘	ครู	คศ.๑	-	-	-	
	ลูกจ้างประจำ											
๑๑	นางสรวิทย์ นาคทองอินทร์	ปริญญาตรี	-	เจ้าหน้าที่ธุรการ	-	-	เจ้าหน้าที่ธุรการ	-	๑๒๙,๑๒๐ (๑๐,๗๖๐ x๑๒)	-	-	๑๒๙,๑๒๐
	พนักงานจ้างตามภารกิจ											
๑๒	นายธนณัฐ วัชร์คำรัส	ม.๖	-	พนักงานขับรถยนต์	-	-	พนักงานขับรถยนต์	-	๑๑๒,๘๐๐ (๙,๔๐๐x๑๒)	-	-	๑๑๒,๘๐๐
๑๓	นางสาวภาวิณี คำมี	ปริญญาตรี	-	ผู้ช่วยครูผู้ดูแลเด็ก	-	-	ผู้ช่วยครูผู้ดูแลเด็ก	-	-	-	-	
๑๔	นางจิรวรรณ นพรัธธาตา	ปริญญาตรี	-	ผู้ช่วยครูผู้ดูแลเด็ก	-	-	ผู้ช่วยครูผู้ดูแลเด็ก	-	-	-	-	
๑๕	นางอรกานต์ ใจหาญ	ปริญญาตรี	-	ผู้ช่วยครูผู้ดูแลเด็ก	-	-	ผู้ช่วยครูผู้ดูแลเด็ก	-	-	-	-	
๑๖	นางสาวเรณู นุ่มสนธิ	ปริญญาตรี	-	ผู้ช่วยครูผู้ดูแลเด็ก	-	-	ผู้ช่วยครูผู้ดูแลเด็ก	-	-	-	-	
๑๗	-ว่าง-			พนักงานขับเครื่องจักรกล ขนาดเบา(รถบรรทุกน้ำ)	-	-	พนักงานขับเครื่องจักรกล ขนาดเบา(รถบรรทุกน้ำ)	-	๑๑๒,๘๐๐	-	-	ว่างเดิม

ลำดับ	ชื่อ - สกุล	คุณวุฒิ	กรอบอัตรากำลังเดิม			กรอบอัตรากำลังใหม่			เงินเดือน			หมายเหตุ
			เลขที่ตำแหน่ง	ตำแหน่ง	ระดับ	เลขที่ตำแหน่ง	ตำแหน่ง	ระดับ	เงินเดือน	เงินประจำตำแหน่ง	เงินเพิ่มอื่นๆ	
	พนักงานจ้างทั่วไป											
๑๘	นางสาวฉวี สีสภา	ม.๓	-	คนงานทั่วไป	-	-	คนงานทั่วไป	-	๑๐๘,๐๐๐	-	-	๑๐๘,๐๐๐
๑๙	นายธีรพงษ์ สืบเรือง	ปวช.	-	นักการภารโรง	-	-	นักการภารโรง	-	๑๐๘,๐๐๐	-	-	๑๐๘,๐๐๐
๒๐	-ว่าง-		-	คนงานทั่วไป(ประจำรถบรรทุกน้ำ)	-	-	คนงานทั่วไป(ประจำรถบรรทุกน้ำ)	-	๑๐๘,๐๐๐	-	-	ว่างเดิม
	กองคลัง											
๒๑	นางสมณฑา สิงห์โตงาม	ปริญญาโท	๐๔-๐๑๐๓-๐๐๑	นักบริหารงานการคลัง (ผู้อำนวยการกองคลัง)	๗	๐๔-๐๑๐๓-๐๐๑	นักบริหารงานการคลัง (ผู้อำนวยการกองคลัง)	๗	๒๙๙,๖๔๐ (๒๔,๙๗๐x๑๒)	๔๒,๐๐๐ (๓,๕๐๐x๑๒)	-	๓๔๑,๖๔๐
๒๒	-ว่าง-	-	๐๔-๐๑๐๓-๐๐๒	นักบริหารงานการคลัง (หัวหน้าฝ่ายบริหารงานการคลัง)	๖	๐๔-๐๑๐๓-๐๐๒	นักบริหารงานการคลัง (หัวหน้าฝ่ายบริหารงานการคลัง)	๖	๒๗๘,๘๒๐	-	-	ว่างเดิม
๒๓	-ว่าง-	-	๐๔-๐๒๑๒-๐๐๑	เจ้าพนักงานธุรการ	-	๐๔-๐๒๑๒-๐๐๑	เจ้าพนักงานธุรการ	๒-๔/๕	๑๙๘,๙๖๐	-	-	ว่างเดิม
๒๔	นางณัญญา สอนใจ	ปริญญาตรี	๐๔-๐๓๐๔-๐๐๑	นักวิชาการคลัง	๕	๐๔-๐๓๐๔-๐๐๑	นักวิชาการคลัง	๕	๑๙๑,๐๔๐ (๑๕,๙๒๐x๑๒)	-	-	๑๙๑,๐๔๐
๒๕	-ว่าง-	-	๐๔-๐๓๐๖-๐๐๑	เจ้าพนักงานการเงินและบัญชี	-	๐๔-๐๓๐๖-๐๐๑	เจ้าพนักงานการเงินและบัญชี	๒-๔/๕	๑๙๘,๙๖๐	-	-	ว่างเดิม
๒๖	นางดารารัตน์ ขจรไพศาล	ปริญญาโท	๐๔-๐๓๐๗-๐๐๑	นักวิชาการเงินและบัญชี	๖	๐๔-๐๓๐๗-๐๐๑	นักวิชาการเงินและบัญชี	๖	๒๓๘,๙๖๐ (๑๙,๕๘๐x๑๒)	-	-	๒๓๘,๙๖๐
๒๗	นางกาญจนา มัยย์สร์ถาวร	ปริญญาโท	๐๔-๐๓๑๐-๐๐๑	นักวิชาการจัดเก็บรายได้	๖	๐๔-๐๓๑๐-๐๐๑	นักวิชาการจัดเก็บรายได้	๖	๒๔๔,๓๒๐ (๒๐,๓๖๐x๑๒)	-	-	๒๔๔,๓๒๐
๒๘	-ว่าง-	-	๐๔-๐๓๑๑-๐๐๑	นักวิชาการพัสดุ	-	๐๔-๐๓๑๑-๐๐๑	นักวิชาการพัสดุ	๓-๕/๖	๒๔๒,๗๐๐	-	-	ว่างเดิม
	พนักงานจ้างทั่วไป											
๒๙	-ว่าง-	-	-	คนงานทั่วไป(พัสดุ)	-	-	คนงานทั่วไป(พัสดุ)	-	๑๐๘,๐๐๐	-	-	ว่างเดิม
	กองช่าง											
๓๐	-ว่าง	-	-	นักบริหารงานช่าง (ผู้อำนวยการกองช่าง)	๗	๐๕-๐๑๐๔-๐๐๑	นักบริหารงานช่าง (ผู้อำนวยการกองช่าง)	๗	๓๖๗,๐๘๐ (๓,๕๐๐x๑๒)	๔๒,๐๐๐	-	ว่างเดิม
๓๑	นายวัชร ชูดี	ปวส.	๐๕-๐๕๐๓-๐๐๑	นายช่างโยธา	๕	๐๕-๐๕๐๓-๐๐๑	นายช่างโยธา	๕	๑๗๖,๑๖๐ (๑๔,๖๘๐x๑๒)	-	-	๑๗๖,๑๖๐
	พนักงานจ้างทั่วไป											
๓๒	-ว่าง-	-	-	ผู้ช่วยเจ้าหน้าที่ธุรการ	-	-	ผู้ช่วยเจ้าหน้าที่ธุรการ	-	๑๐๘,๐๐๐	-	-	ว่างเดิม

๑๒. แนวทางการพัฒนาข้าราชการหรือพนักงานส่วนท้องถิ่น

องค์การบริหารส่วนตำบลช่องด่าน กำหนดแนวทางการพัฒนาพนักงานส่วนตำบล แบ่งได้ดังนี้

๑. พัฒนาด้านความรู้ทั่วไปในการปฏิบัติงาน ได้แก่ ความรู้ที่เกี่ยวข้องกับการปฏิบัติงานโดยทั่วไป เช่น ระเบียบ กฎหมาย นโยบายสำคัญของรัฐบาลหน้าที่โครงสร้างของนโยบายต่างๆ เป็นต้น จัดให้มีการฝึกอบรม การศึกษาดูงาน ของพนักงานส่วนตำบล ลูกจ้างประจำ และพนักงานจ้าง เป็นประจำทุกปี จัดส่งบุคลากรเข้าอบรมตามหลักสูตรที่กำหนด

๒. พัฒนาด้านความรู้และทักษะเฉพาะของงานในแต่ละตำแหน่ง ได้แก่ ความรู้ความสามารถในการปฏิบัติงานของตำแหน่งหนึ่งตำแหน่งใดโดยเฉพาะ เช่น งานสารบรรณ งานพิมพ์ดีด งานด้านช่าง

๓. พัฒนาด้านการบริหาร ได้แก่ รายละเอียดที่เกี่ยวกับการบริหารงานและการบริการประชาชน เช่น ในเรื่องการวางแผน การมอบหมายงาน การจูงใจ การประสานงาน เป็นต้น

๔. พัฒนาด้านคุณสมบัติส่วนตัว ได้แก่ การช่วยเสริมบุคลิกภาพที่ดี ส่งเสริมให้สามารถปฏิบัติงานร่วมกับผู้อื่นได้อย่างราบรื่น และมีประสิทธิภาพ เช่น มนุษยสัมพันธ์การทำงาน การสื่อสาร และการสื่อความหมายการเสริมสร้างสุขภาพอนามัย เป็นต้น

๕. พัฒนาด้านศีลธรรม คุณธรรม และจริยธรรม ได้แก่ การพัฒนาคุณธรรมและจริยธรรมในการปฏิบัติงาน เช่น จริยธรรมในการปฏิบัติงาน การพัฒนาคุณภาพชีวิตเพื่อประสิทธิภาพในการปฏิบัติงานอย่างมีความสุข จัดให้มีกิจกรรมการกุศลเช่น การทอดผ้าป่า ทอดกฐิน จัดให้มีกิจกรรมทำบุญ ตักบาตรร่วมกับประชาชนในวันพระตามวัดต่างๆ ในเขตตำบลช่องด่าน

๖. พัฒนาทางด้านสุขภาพ พลานามัย มีกิจกรรมดำเนินการดังนี้

จัดให้มีการแข่งขันกีฬาระหว่างพนักงานส่วนตำบล ลูกจ้างประจำและพนักงานจ้าง เป็นประจำ

๑๓. ประกาศคุณธรรม จริยธรรมของข้าราชการหรือพนักงานส่วนท้องถิ่น



ประกาศองค์การบริหารส่วนตำบลช่องदान

เรื่อง มาตรฐานทางคุณธรรมและจริยธรรม
ของพนักงานส่วนตำบล และลูกจ้างขององค์การบริหารส่วนตำบลช่องदान

อนุสนธิจากคณะกรรมการมาตรฐานการบริหารงานบุคคลส่วนท้องถิ่น (ก.ถ.) ได้กำหนดมาตรฐานทางคุณธรรมและจริยธรรมของข้าราชการ พนักงาน และลูกจ้างขององค์กรปกครองส่วนท้องถิ่น ซึ่งได้ประมวลขึ้นจากข้อเสนอแนะของผู้บริหารท้องถิ่น สมาชิกสภาท้องถิ่น ข้าราชการหรือพนักงานส่วนท้องถิ่น ลูกจ้างในองค์กรปกครองส่วนท้องถิ่น โดยมีวัตถุประสงค์เพื่อใช้เป็นหลักการและแนวทางปฏิบัติให้ข้าราชการหรือพนักงานส่วนท้องถิ่นและลูกจ้างขององค์กรปกครองส่วนท้องถิ่นโดยทั่วไปยึดถือปฏิบัติเป็นเครื่องกำกับความประพฤติ ได้แก่

๑. พึงดำรงตนให้ตั้งมั่นอยู่ในศีลธรรม ปฏิบัติหน้าที่ด้วยความซื่อสัตย์ สุจริต เสียสละ และมีความรับผิดชอบ
๒. พึงปฏิบัติหน้าที่อย่างเปิดเผย โปร่งใส พร้อมให้ตรวจสอบ
๓. พึงให้บริการด้วยความเสมอภาค สะดวก รวดเร็ว มีอัธยาศัยไมตรี โดยยึดประโยชน์ของประชาชน เป็นหลัก
๔. พึงปฏิบัติหน้าที่โดยยึดผลสัมฤทธิ์ของงานอย่างคุ้มค่า
๕. พึงพัฒนาทักษะ ความรู้ ความสามารถ และตนเองให้ทันสมัยอยู่เสมอ

องค์การบริหารส่วนตำบลช่องदान ขอประกาศให้มาตรฐานทั้ง ๕ ประการดังกล่าวข้างต้นเป็น “มาตรฐานทางคุณธรรมและจริยธรรมของพนักงานส่วนตำบล และลูกจ้างขององค์การบริหารส่วนตำบลช่องदान” ด้วย

ประกาศ ณ วันที่ ๖ มกราคม พ.ศ. ๒๕๕๗

(นายมนัส ป้องกัน)

นายกองค์การบริหารส่วนตำบลช่องदान

ภาคผนวก



คำสั่งองค์การบริหารส่วนตำบลช่องด่าน

ที่ ๓๒๐ /๒๕๕๗

เรื่อง แต่งตั้งคณะกรรมการจัดทำแผนอัตรากำลัง ๓ ปี

อาศัยอำนาจตามความในมาตรา ๑๗ (๙) และมาตรา ๒๖ แห่งพระราชบัญญัติระเบียบบริหารงานบุคคลส่วนท้องถิ่น พ.ศ.๒๕๔๒ ประกอบกับ ข้อ ๑๕ และข้อ ๑๖ ประกาศคณะกรรมการพนักงานส่วนตำบลจังหวัดกาญจนบุรีเรื่องหลักเกณฑ์และเงื่อนไขเกี่ยวกับการบริหารงานบุคคลขององค์การบริหารส่วนตำบล โดยก.จ.,ก.ท. และ ก.อบต. ในการประชุม ครั้งที่ ๕/๒๕๕๗ เมื่อวันที่ ๑๑ มิถุนายน ๒๕๕๗ มีมติเห็นชอบแนวทางการจัดทำแผนอัตรากำลัง ๓ ปี (รอบปีงบประมาณ ๒๕๕๘-๒๕๖๐)ขององค์การปกครองส่วนท้องถิ่น จึงแต่งตั้งบุคคลที่มีรายชื่อและตำแหน่งดังต่อไปนี้เป็นคณะกรรมการจัดทำแผนอัตรากำลังพนักงานส่วนตำบล ดังนี้

๑. นายมนัส ป้องกัน	นายกองค์การบริหารส่วนตำบล	ประธานกรรมการ
๒. นางดาราวรรณ จันทร์ทรัพย์	ปลัดองค์การบริหารส่วนตำบล	กรรมการ
๓. นายปัญญา วัฒนาวพร	รองปลัดองค์การบริหารส่วนตำบล	กรรมการ
	รักษาราชการแทน ผอ.กองช่าง	
๔. นางสุมณฑา สิงห์โตงาม	ผู้อำนวยการกองคลัง	กรรมการ
๕. นายธารณรัฐ นพวิชัยธาดา	หัวหน้าสำนักปลัด	กรรมการ
๖. นางดวงนภา แสนกุล	บุคลากร	กรรมการและเลขานุการ

ให้มีหน้าที่ดังนี้

๑. ศึกษาวิเคราะห์อำนาจหน้าที่และภารกิจความรับผิดชอบขององค์การบริหารส่วนตำบล ในช่วงระยะเวลา ๓ ปี

๒. ศึกษาวิเคราะห์ความต้องการกำลังคนทั้งหมดขององค์การบริหารส่วนตำบลในช่วง ๓ ปี ว่าต้องการกำลังคนประเภทใด ระดับใด จำนวนเท่าใด จึงจะสามารถปฏิบัติงานที่อยู่ในอำนาจหน้าที่และภารกิจความรับผิดชอบได้อย่างมีประสิทธิภาพ

๓. ศึกษาวิเคราะห์ประเมินความต้องการกำลังคนที่มีอยู่ในปัจจุบันและกำลังคนที่ขาดอยู่และต้องการเพิ่มขึ้น เนื่องจากการขยายงานหรือได้รับมอบหมายเพิ่มขึ้นอัตรการสูญเสียกำลังคนในแต่ละปี

๔. ศึกษาวิเคราะห์การวางแผนการใช้กำลังคน ที่มีอยู่ในองค์การบริหารส่วนตำบลให้เกิดประโยชน์สูงสุด โดยสำรวจและประเมินความรู้ ความสามารถ ของกำลังคนที่มีอยู่ การพัฒนาหรือฝึกอบรมกำลังคนที่มีอยู่ให้มีประสิทธิภาพสูงขึ้นและใช้กำลังคนที่มีอยู่ให้เหมาะสมกับความรู้ความสามารถของแต่ละคน

๕. จัดโครงสร้างการแบ่งส่วนราชการ การกำหนดหน้าที่ความรับผิดชอบของแต่ละส่วนราชการ การแบ่งงานภายในส่วนราชการ การกำหนดตำแหน่งและระดับตำแหน่งต่าง ๆ และการกำหนดตำแหน่งเพิ่มเติม

ทั้งนี้ ตั้งแต่บัดนี้เป็นต้นไป

สั่ง ณ วันที่ ๒๓ กรกฎาคม พ.ศ. ๒๕๕๗

(ลงชื่อ)

(นายมนัส ป้องกัน)

นายกองค์การบริหารส่วนตำบลช่องด่าน



คำสั่งองค์การบริหารส่วนตำบลช่องदान

ที่ ๓๒๑/๒๕๕๗

เรื่อง แต่งตั้งคณะกรรมการจัดทำแผนพัฒนาบุคลากร ประจำปี พ.ศ.๒๕๕๗

อาศัยอำนาจตามความในมาตรา ๑๕ และมาตรา ๒๕ แห่งพระราชบัญญัติระเบียบบริหารงานบุคคลส่วนท้องถิ่น พ.ศ.๒๕๔๒ ประกอบกับ ข้อ ๒๗๐ แห่งประกาศคณะกรรมการพนักงานส่วนตำบลจังหวัดกาญจนบุรี เรื่อง หลักเกณฑ์และเงื่อนไขเกี่ยวกับการบริหารงานบุคคลขององค์การบริหารส่วนตำบล ลงวันที่ ๒๙ พฤศจิกายน ๒๕๔๕ จึงแต่งตั้งคณะกรรมการจัดทำแผนพัฒนาพนักงานส่วนตำบล องค์การบริหารส่วนตำบลช่องदान ประกอบด้วย

- | | | |
|------------------------------|------------------------------|---------------------|
| ๑. นายมนัส ป้องกัน | นายกองค์การบริหารส่วนตำบล | ประธานกรรมการ |
| ๒. นางดารารวรรณ จันทร์ทรัพย์ | ปลัดองค์การบริหารส่วนตำบล | กรรมการ |
| ๓. นายปัญญา วัฒนาพร | รองปลัดองค์การบริหารส่วนตำบล | กรรมการ |
| | รักษาราชการแทน ผอ.กองช่าง | |
| ๔. นางสุมณฑา สิงห์โตงาม | ผู้อำนวยการกองคลัง | กรรมการ |
| ๕. นายธารณรัฐ นพวิชัยธาดา | หัวหน้าสำนักปลัด | กรรมการ |
| ๖. นางดวงนภา แสนกุล | บุคลากร | กรรมการและเลขานุการ |

มีหน้าที่ดังต่อไปนี้

- พิจารณาเหตุผลและความจำเป็นในการพัฒนา โดยการศึกษาวิเคราะห์บุคลากรในแต่ละส่วนราชการ ว่าสมควรจะต้องได้รับการพัฒนาด้านใดบ้าง จึงจะปฏิบัติงานได้สำเร็จอย่างมีประสิทธิภาพและได้ตามมาตรฐาน
- พิจารณาเลือกวิธีการพัฒนาบุคลากรที่เหมาะสม หลังจากได้พิจารณาเหตุผลและความจำเป็นที่ต้องได้รับการพัฒนา ได้แก่ การคัดเลือกกลุ่มบุคคลที่สมควรจะได้รับการพัฒนา และเลือกประเด็นที่จะพัฒนา โดยสามารถเลือกแนวทางหรือวิธีการพัฒนาได้หลายรูปแบบตามความเหมาะสม เช่น การให้ความรู้ การฝึกอบรม การศึกษาดูงาน การประชุมเชิงปฏิบัติการและการสัมมนา ฯลฯ
- ติดตามและประเมินผลการพัฒนาหลังจากเสร็จสิ้นกิจกรรมหรือโครงการ

ทั้งนี้ ตั้งแต่บัดนี้เป็นต้นไป

สั่ง ณ วันที่ ๒๓ กรกฎาคม พ.ศ. ๒๕๕๗

(ลงชื่อ)

(นายมนัส ป้องกัน)

นายกองค์การบริหารส่วนตำบลช่องदान