

คู่มือ ธนาคารขยะรีไซเคิล



กรมส่งเสริมคุณภาพสิ่งแวดล้อม
กระทรวงทรัพยากรธรรมชาติและสิ่งแวดล้อม



คู่มือ ธนาคารขยะรีไซเคิล



กรมส่งเสริมคุณภาพสิ่งแวดล้อม
กระทรวงทรัพยากรธรรมชาติและสิ่งแวดล้อม





คำนำ

การจัดพิมพ์ **คู่มือธนาคารขยะรีไซเคิล** ครั้งนี้เป็นการจัดพิมพ์ครั้งที่ 7 เนื่องจาก คู่มือธนาคารขยะรีไซเคิล ฉบับนี้ได้รับความสนใจจากหน่วยงานภาครัฐทั้งส่วนกลางและส่วนภูมิภาค หน่วยงานภาคเอกชน คณะครู อาจารย์ นักเรียน นิสิต นักศึกษา และประชาชน เป็นจำนวนมากทำให้ไม่เพียงพอในการเผยแพร่ กรมส่งเสริมคุณภาพสิ่งแวดล้อม จึงได้จัดพิมพ์คู่มือธนาคารขยะรีไซเคิลเพิ่มเติมและปรับปรุงเนื้อหาให้มีความเหมาะสมและง่ายต่อการเข้าใจยิ่งขึ้น โดยเพิ่มเติมเนื้อหาความรู้เกี่ยวกับการลดปริมาณขยะมูลฝอย การคัดแยกขยะมูลฝอยที่สามารถปฏิบัติได้ง่าย ซึ่งคู่มือที่จัดพิมพ์มีวัตถุประสงค์เพื่อเผยแพร่ความรู้ความเข้าใจในเชิงปฏิบัติเกี่ยวกับการดำเนินกิจกรรมธนาคารขยะรีไซเคิลให้แก่ คณะครู และนักเรียน รวมทั้งประชาชนทั่วไปที่สนใจ

กรมส่งเสริมคุณภาพสิ่งแวดล้อม หวังเป็นอย่างยิ่ง หนังสือคู่มือธนาคารขยะรีไซเคิลเล่มนี้จะเป็นแนวทางสำหรับหน่วยงานต่างๆ ให้คณะครูอาจารย์ นักเรียนและประชาชนที่สนใจเข้ามามีส่วนร่วมในการแก้ปัญหาและป้องกันปัญหาขยะมูลฝอยชุมชนได้ต่อไปในอนาคตอย่างยั่งยืน



กรมส่งเสริมคุณภาพสิ่งแวดล้อม

สารบัญ

ขยะกำลังล้นเมือง 7

นานเท่าไรกว่าขยะจะย่อยสลาย 9

ปัญหาสิ่งแวดล้อมจากขยะมูลฝอย 11

ขยะมาจากไหน? 17

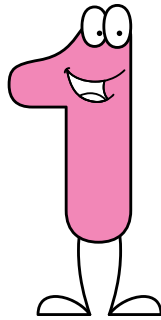
- ขยะในห้องรับแขก 19
- ขยะในห้องครัว 20
- ขยะในห้องนอน 21
- ขยะในห้องทำงาน 22
- ขยะในห้องน้ำ 23
- ขยะในห้องพระ 24
- ขยะในห้องเก็บของ 25
- ขยะในโรงรถ 26
- ขยะบริเวณสนามหญ้า 27



ขยะสีไหนใส่ให้ถูก มี 4 ประเภท	29
มาช่วยกันลดขยะ ด้วย 3Rs....	35
มาแยกขยะรีไซเคิลกันดีกว่า	39
ธนาคารขยะรีไซเคิล	63
คณะทำงานธนาคาร	67
การเตรียมการเปิดธนาคาร	73
การดำเนินการในวันเปิดธนาคาร	79
การดำเนินการหลังปิดธนาคาร	91
การสนับสนุน	99







ขยะ

กำลังเล่นเมือง



ขยะ กำลังล้นเมือง



ปี 2559 มีปริมาณขยะมูลฝอยชุมชน
เกิดขึ้นทั่วประเทศ จำนวน 27.04 ล้านตันต่อปี
หรือคิดเป็นปริมาณขยะมูลฝอยชุมชน
จำนวน 74,073 ตันต่อวัน
ซึ่งจะถูกส่งไปกำจัดอย่างถูกต้อง
จำนวน 9.59 ล้านตันต่อปี
ส่วนที่เหลือ นำไปกำจัดไม่ถูกต้อง
จำนวน 11.69 ล้านตันต่อปี
และมีตกค้างในพื้นที่ จำนวน 10.13 ล้านตันต่อปี
มีขยะที่นำกลับมาใช้ประโยชน์ใหม่
จำนวน 5.76 ล้านตันต่อปี
หรือคิดเป็นร้อยละ 21



66
ปี 2559
คนไทยผลิตขยะ
จำนวน 1.14 กิโลกรัม
ต่อคนต่อวัน
99

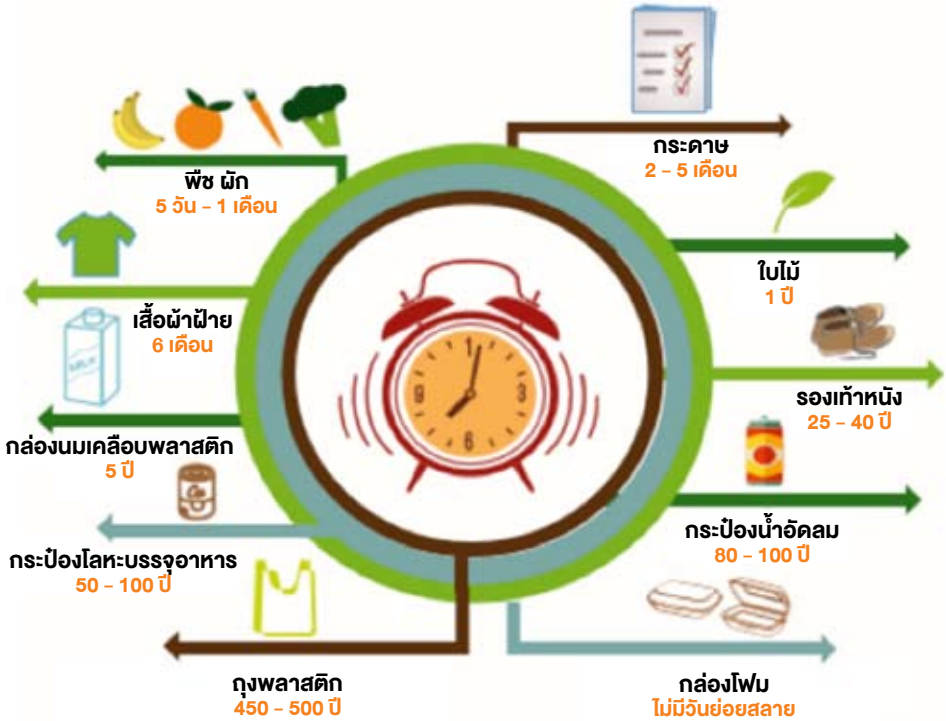


นานเท่าไร
กว่าขยะจะย่อยสลาย



นานเท่าไร...

กว่าขยะจะย่อยสลาย





ปัญหาสิ่งแฉดล้่อม
จากขยะมูลฝอย



ปัญหาสิ่งแวดล้อม

จากขยะมูลฝอย

1.

อากาศเสีย

เกิดจากการ
เผามูลฝอยกลางแจ้ง
ทำให้เกิดควันและสารมลพิษ
ทางอากาศ





2. น้ำเสียน้ำ

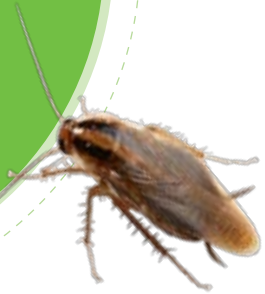
เกิดจากการกองมูลฝอย
ที่ตกค้างบนพื้น
เมื่อฝนตกจะเกิดน้ำเสียน้ำ
ซึ่งไหลลงสู่แม่น้ำทำให้เกิด
ภาวะมลพิษทางน้ำ



3.

แหล่งพาหะนำโรค

จากมูลฝอยตกค้างบนพื้น
จะเป็นแหล่งเพาะพันธุ์ของหนูและแมลงวัน
ซึ่งเป็นพาหะนำโรคติดต่อ
ทำให้มีผลกระทบต่อสุขภาพอนามัย
ของประชาชน





4. เหตุรำคาญ และความไม่สะอาด

จากการ
เก็บขยะมูลฝอยไม่หมด
ทำให้เกิดกลิ่นเหม็น
รบกวน







๒๒๒

มาจากไหน?

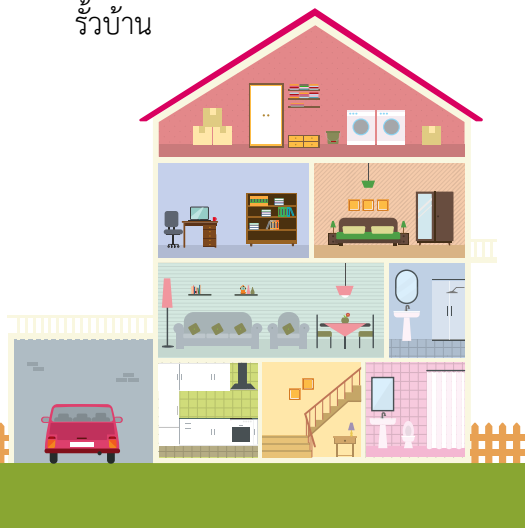


ขยะ มาจากไหน?

ขยะ ก็คือของเหลือทิ้งจากการใช้สอยในกิจกรรมต่างๆ ในชีวิตประจำวัน ทั้งที่เป็นของกินและของใช้ ถ้าเราไม่กินทิ้งกินขว้างและใช้ของทุกอย่างให้คุ้มค่าที่สุด หรือรู้จักซ่อมแซมดัดแปลงสิ่งของให้เกิดประโยชน์ใหม่ ก็จะช่วยให้มีขยะน้อยลง

“ขยะภายในบ้าน 1 หลังมีมากกว่าหนึ่งพันสี่ร้อยชนิด
ที่สามารถสร้างประโยชน์ได้”

ขยะในบ้าน หมายถึง สิ่งของเหลือทิ้งจากการผลิตและการใช้สอยของมนุษย์ ที่เกิดขึ้นในบ้านทุกห้อง ทุกมุม และรอบบริเวณภายในอาณาเขตรั้วบ้าน



1. ขยะในห้องรับแขก
2. ขยะในห้องครัว
3. ขยะในห้องนอน
4. ขยะในห้องทำงาน
5. ขยะในห้องน้ำ
6. ขยะในห้องพระ
7. ขยะในห้องเก็บของ
8. ขยะในโรงจอดรถ ที่จอดรถ
9. ขยะบริเวณสนามหญ้า ล้อมรอบบ้าน

ขยะภายในบ้าน

สามารถแบ่งย่อยออกตามสัดส่วนของบ้านได้ดังนี้

1 ขยะในห้องรับแขก

กระดาษหนังสือพิมพ์ นิตยสาร, วารสารรายสัปดาห์ รายเดือน, แมกกาซีน, กล่องกระดาษ, โทรศัพท์, เครื่องเล่นซีดี, แผ่นซีดี, เครื่องเสียง, เครื่องสำอางไฟ, กระดาษเอกสาร, ปฏิทินแขวน, ปฏิทินตั้งโต๊ะ, นาฬิกาแขวน, พัดลม, แจกัน, อัลบั้มรูป, หลอดไฟนีออน, แอร์, ไฟฉุกเฉิน, โซฟา, แก้ว, กรอบรูป, ขวดแก้วเครื่องดื่ม, เศษผ้าซีรื้อ, โคมไฟ, กระบอกไฟฉาย, ถ่านไฟฉาย, กระจังดีดีที ฯลฯ



2 ขยะในห้องครัว

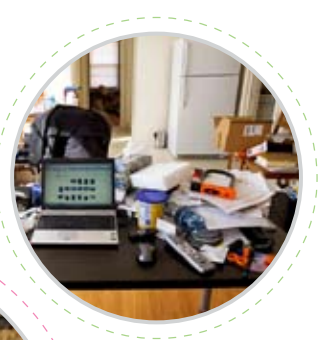
ถุงพลาสติก, ถังร้อนใส่แกงมัดยางวง, ขวดพลาสติกขวดน้ำมันพืช PET, ขวดน้ำมันหอย PET, ขวดซอสน้ำปลา PET, ขวดน้ำชา HDPE, งานพลาสติก, กะละมังพลาสติก, ขวดน้ำผลไม้เครื่องดื่มต่างๆ แกลลอนพลาสติก, ตะกร้าพลาสติก, กระจกน้ำ, ขวดน้ำปลา, ขวดซีอิ๊ว, ขวดซอส, ขวดน้ำมันหอย, ขวดพริกไทย, ขวดกาแฟ, ตะกร้าใส่ผัก, ครอบอะลูมิเนียม, เบียร์, ปลากระป๋อง, ครอบกาแฟ, อาหารแห้ง, หม้อ, กะละมังอะลูมิเนียม, เครื่องบดอาหาร, กระทะเหล็กอะลูมิเนียม-สแตนเลส, หม้อหุงข้าวไฟฟ้า, เต้าไมโครเวฟ, ตู้เย็น, เต้าแก๊ส, ไฟแช็ค, พัดลม, กระจกน้ำร้อน, พัดลมระบายอากาศ, หลอดไฟ, ก๊อกน้ำ, วาล์วน้ำ, สายยาง, ผ้าซีอิ๊ว, โตะเก้าอี้เหล็ก, โตะเก้าอี้ไม้, เศษไม้, เศษอาหารเหลือ, เศษผัก, เปลือกผลไม้, เศษกระดูก, เศษเนื้อ, หัวปลา, น้ำมันเหลือจากการทอดอาหาร, กากไขมันจากท่ออุดตันไขมัน ฯลฯ





3 ขยะในห้องนอน

ที่นอนนุ่มเก่า, หมอนนุ่มเก่า, ที่นอนใยสังเคราะห์, ที่นอนปิกนิก, เสื้อผ้าเก่า, ผ้าเช็ดตัวเก่า, เศษผ้าขี้ริ้ว, โต๊ะเครื่องแป้ง, ขวดน้ำหอม, ขวดเครื่องสำอาง, แป้งตลับ, แป้งกระป๋อง, ครีมบำรุงผิว, หนังสืออ่านเล่น, นิตยสาร, วารสาร, หนังสือพิมพ์, พ็อกเก็ตบุ๊ก, หนังสือเรียน, โคมไฟ, หลอดไฟ, ถ่านไฟฉาย, ไม้ตียุง, ไดรฟ์เป่าผม, ตุ๊กตา, ที่วี, เครื่องเล่น, วีดีโอ, ดีวีดี, แอร์, พัดลม, ตู้เย็น, เครื่องกรองอากาศ, พัดลมดูดอากาศ, นาฬิกาปลุก, กรอบรูป, ตุ๊กตา, ของเล่นเด็ก, กระบอกไฟฉาย, ถ่านไฟฉาย, โทรศัพท์มือถือ, แบตเตอรี่มือถือ, ไฟสำรองฉุกเฉิน, กระจ่างตีสีๆ ฯลฯ



4 ขยะในห้องทำงาน

เครื่องใช้สำนักงาน, จอคอมพิวเตอร์, ซีพียู, ยูพีเอส, เครื่องปริ้นเตอร์, เครื่องแฟกซ์, เครื่องถ่ายเอกสาร, ตลับหมึกเครื่องถ่ายเอกสาร, ตลับหมึกเครื่องปริ้นเตอร์, โทรศัพท์สำนักงาน, โทรศัพท์มือถือ, แบตเตอรี่มือถือ, หลอดฟลูออเรสเซนต์, กระจกไฟฉาย, ถ่านไฟฉาย, แบตเตอรี่หม้อสำรองไฟ, ไฟฉุกเฉิน, พลาสติก, แผ่นดิส, แผ่นดีวีดี, แผ่นซีดี, เครื่องเล่นซีดี, ดีวีดี, ทีวี, ตู้เย็น, แอร์คอนดิชัน, พัดลม, กระจกถ่ายเอกสารขาวดำ, กระจกสมุด, กระจกหนังสือ, แฟ้มเอกสาร, ซองกระจก, ซองพลาสติก, ถุงชนิดต่างๆ ฯลฯ

5 ขยะในห้องน้ำ

ขวดแชมพูพลาสติก, ขวดสบู่เหลวพลาสติก, ขวดครีมนวดผมพลาสติก, ขวดโลชั่นทาผิวพลาสติก, แปรงสีฟัน, แปรงซักผ้า, หวีพลาสติก, หลอดยาสีฟันพลาสติก, หลอดยาสีฟันอะลูมิเนียม, มีดโกน, กระจกทึบ, ผ้าเช็ดมือ, เครื่องซักผ้า, ชั้นวางของเหล็ก พลาสติก, เครื่องทำน้ำอุ่นมีส่วนประกอบเหล็ก-ทองแดง-ทองเหลือง, พัดลมดูดอากาศมีส่วนประกอบพลาสติก-เหล็ก-ทองแดง, ก๊อกน้ำทองเหลือง, ฝักบัวทองเหลือง, ฝักบัวพลาสติก, ท่อน้ำพลาสติก, ท่อน้ำเหล็ก, ลูกบิดประตูสแตนเลส, ลูกบิดประตูทองเหลือง-อะลูมิเนียม, บานพับทองเหลือง-อะลูมิเนียม, กลอนประตูทองเหลือง-อะลูมิเนียม, กลอนประตูทองเหลือง-อะลูมิเนียม, ประตูไม้, ประตู PVC, ประตูเหล็ก, ร่องเท้าตะ, กาละมังซักผ้า, หลอดไฟฟ้า, ไฟฉุกเฉิน ฯลฯ



6 ขยะในห้องพระ

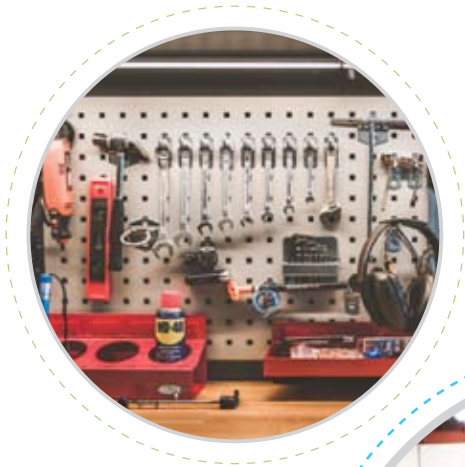
เศษเทียนไข, น้ำตาเทียน, ก้านธูป, ดอกไม้แห้ง, ดอกไม้พลาสติก, แจกัน, ไฟแช็ก, หลอดไฟ, สมุดหนังสือ, เครื่องดูดอากาศ มีส่วนประกอบพลาสติกเหล็กทองแดง, กรอบรูป, โต๊ะ, ตู้, ชั้นวางของ, ซองรูป ฯลฯ





7 ขยะในห้องเก็บของ

โต๊ะเก้าอี้พลาสติก, กล่องเครื่องมือ, หลอดไฟเสีย, ชั้นวางของ, กล่องกระดาษ, เครื่องตัดหญ้าเสีย, ป้อน้ำเสีย, จอคอมพิวเตอร์เสีย, มอเตอร์เก่า, ทีวีเสีย, ตู้เย็นเสีย, ยางรถเสื่อมสภาพ, เศษไม้, เศษกระเบื้อง, เครื่องตัดหญ้า, กระจกน้ำร้อน, โคมไฟ, กล่องกระดาษ, ถังสี, แกลลอน, ทินเนอร์, ถังน้ำมัน, ไม้กวาด, ไม้ถูพื้น ฯลฯ



8 ขยะในโรงรถ

ขยะในที่จอดรถยนต์, รถมอเตอร์ไซค์, รถจักรยาน, ซากรถยนต์, ซากรถมอเตอร์ไซค์, ซากรถจักรยานยนต์, แบตเตอรี่รถยนต์, แบตเตอรี่รถจักรยานยนต์, ยางรถยนต์, ยางรถจักรยาน, ยางนอก, ยางใน, แกลลอนน้ำมันเครื่อง, น้ำมันเบรก, น้ำมันไฮดรอลิก, จารบี, ขวดน้ำมันเครื่อง, น้ำมันเบรก, อะไหล่รถ, ขวดน้ำยาล้างรถ, ขวดแชมพูล้างรถ, แผ่นคลัตช์, ลูกปืน, น้ำมันเครื่องเก่า, หลอดไฟ ฯลฯ

9 ขยะบริเวณสนามหญ้า

ประตูเหล็ก, ประตูอัลลอยด์, รั้วเหล็ก, ขวดยาฆ่าแมลง, กิ่งไม้, เศษใบไม้, ลูกฟุตบอล, ของเด็กเล่น, ถังพลาสติก, ถังดำเพาะกล้าต้นไม้, บัตรน้ำสังกะสี, กระจปองน้ำอัดลม, ท่อน้ำเหล็ก, ท่อน้ำพีวีซี, โคมไฟ, เชน, ถังขยะ, แก้วน้ำเหล็ก, แก้วน้ำพลาสติก, แก้วน้ำอัลลอยด์, ถังน้ำพลาสติก, ถังน้ำสังกะสี, สายยางพีวีซีเขียว, สายยางพีวีซีสีขาว







“ขยะ” สี่ไหนใส่ให้ถูก
มี 4 ประเอก



“ขยะ” สี่ไหนใส่ให้ถูก

มี 4 ประเภท

ประเภทของขยะ



ขยะย่อยสลายได้ (Compostable Waste)

เศษผัก เศษผลไม้

เศษอาหาร

นำไปทำปุ๋ยหมัก/น้ำหมักชีวภาพได้



ขยะรีไซเคิล (Recycle Waste)

แก้ว กระดาษ พลาสติก กระจบอง
โลหะ/อะลูมิเนียม
นำไปรีไซเคิล
เพื่อนำกลับมาใช้ใหม่



ขยะอันตราย (Hazardous Waste)

ขยะมีพิษที่ต้องเก็บรวบรวมแล้วนำไปกำจัด
อย่างถูกวิธี เช่น กระจ่างยาฆ่าแมลง
หลอดไฟ ยาหมดอายุ
ถ่านไฟฉาย ปากกาเคมี
ยาหมดอายุ







มาช่วยกันลดขยะ
ด้วย 3Rs....



มาช่วยกันลดขยะ ด้วย 3R's....



Reduce

ลด (คิดก่อนใช้)

ลดการใช้ถุงพลาสติก

หันมาใช้ถุงผ้าหรือตะกร้าแทน

ทานข้าวที่ร้าน ทานให้หมด ใช้กล่องโฟมย่อยสลายได้

หลีกเลี่ยงการเลือกซื้อสินค้าชนิดใช้ครั้งเดียว

ใช้แก้วน้ำส่วนตัว

หลีกเลี่ยงสินค้าที่มีหีบห่อบรรจุภัณฑ์หลายชั้น

ใช้ผ้าเช็ดหน้า ผ้าเช็ดมือ

แทนการใช้กระดาษทิชชู





Reuse

ใช้ซ้ำ (ใช้ให้คุ้มค่า)

ใช้กระดาษทั้ง 2 ด้าน

สิ่งประดิษฐ์เพื่อใช้ประโยชน์ใหม่
บริจาคหรือขายสิ่งของที่ไม่ใช้แล้ว

กิจกรรมตลาดนัดมือสอง

ใช้บรรจุภัณฑ์ซ้ำหลายครั้งก่อนทิ้ง
เสื้อผ้าเก่านำไปบริจาคหรือนำมาทำไม้ถูพื้น
ซ่อมแซมอุปกรณ์สิ่งของต่างๆ





Recycle

นำกลับมาใช้ใหม่

การคัดแยกขยะที่สามารถรีไซเคิล

เช่น กระดาษ แก้ว พลาสติก

และโลหะ/อัลลอย

ออกจากขยะประเภทอื่นๆ เพื่อนำกลับมาใช้ใหม่

นำขยะอินทรีย์กลับมาใช้ประโยชน์

เช่น ทำน้ำหมักชีวภาพ

ปุ๋ยหมัก ผลิตแก๊สชีวภาพ





มาแยกขยะรีไซเคิล
กันดีกว่า



มาแยกขยะรีไซเคิล กันดีกว่า

รู้ไหมว่าการทิ้งขยะรีไซเคิลไปกับขยะมูลฝอยอื่น ๆ นั้น เท่ากับว่าเรากำลังทิ้งเงินลงถังขยะ ทั้งนี้เพราะขยะรีไซเคิลเป็นขยะที่ขายได้สามารถสร้างรายได้ให้กับเราได้

ขยะรีไซเคิล

แบ่งออกเป็น 4 ประเภทหลัก
ได้แก่ แก้ว กระดาษ พลาสติก
และโลหะ/อโลหะ
เราลองมาแยกขยะรีไซเคิลที่อยู่ใน
บ้านเรากันดีกว่า



แก้ว

แก้วเป็นวัสดุผิวเรียบ แข็งใส
แต่เปราะบาง แตกร้าวง่าย
แก้วเป็นขยะที่ไม่ย่อยสลาย แต่นำไปรีไซเคิลได้
ที่นิยมกันได้แก่ ขวดแก้วต่างๆ เช่น ขวดน้ำอัดลม
ขวดสุรา ขวดเบียร์ ขวดโซดา
ขวดน้ำเปล่า ขวดซอส
ขวดเครื่องดื่มบำรุงกำลังต่างๆ
ขวดยา ฯลฯ

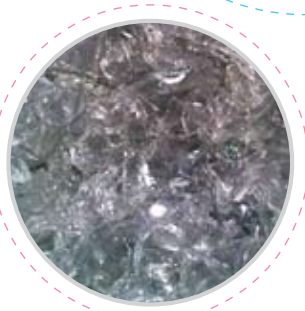
ขวดแก้วดี

ขายได้ราคาดีกว่าเศษแก้ว โรงงานจะนำไปล้างให้สะอาดและ
ฆ่าเชื้อโรค แล้วนำกลับมาใช้ใหม่ได้ซ้ำอีกอย่างน้อย 30 ครั้ง หากไม่แตก
หรือบิ่นเสียก่อน



เศษแก้วหรือขวดแก้วแตก

โรงงานที่ผลิตขวดแก้วจะนำไป
หลอมผสมแก้วใหม่ ซึ่งจะช่วยลด
ต้นทุนการผลิต



ราคาขวดแก้วแต่ละชนิด

ประเภทขวดแก้ว	
ชนิดสินค้า	ราคา/หน่วย
ขวดเบียร์ข้าง(เขียว)/ใบ ขวดเบียร์ลิโอ/ใบ	0.70.-0.50.-
ขวดเบียร์ข้าง(เขียว)/กล่อง/สะอาด ขวดเบียร์ลิโอ/กล่อง/สะอาด	13.00.-15.00.-
ขวดเหล้าขาว/กล่อง (24) ขวดสุร่าชุมชน/กล่อง(24)	19.00.-



ประเภทขวดแก้ว

ชนิดสินค้า	ราคา/หน่วย
ขวดหงส์ทอง (700ซีซี) /กล่องขวดเบลนด์285 (700ซีซี)/กล่อง	23.50.- 21.50.-
ขวดน้ำปลา / ใบ พร้อมกล่อง	0.70.- 12.50.-
ขวดแบนเล็ก ใบ/ กล่อง (12)	0.20.- 5.50.-



ประเภทขวดแก้ว

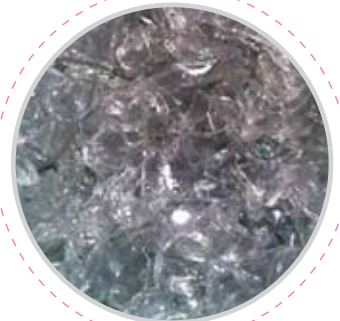
ชนิดสินค้า	ราคา/หน่วย
ขวดซอสตราเด็กสมบูรณ์/ลิ้ง/24	4.00.-
ขวดซอสตราเด็กสมบูรณ์/ลิ้ง/24	6.00.-
ขวดยาฉีดเล็กสีขาว (สภาพสมบูรณ์)	1.85.-
ขวดยาปอนด์ขาว(กก.)	2.15.-
ขวดลิโป,ขวดซั้งเล็ก ขวดคาราบาวแดง	1.33.-
ขวดแรงเยอร์ ขวด M-150	1.33.-

ราคาอ้างอิงวันที่ 15 กุมภาพันธ์ 2560 บริษัททวงษ์พาณิชย์ จำกัด



ประเภทขวดแก้ว

ชนิดสินค้า	ราคา/หน่วย
ขวดอัดลมใหญ่/ใบ	2.00.-
ขวดน้ำอัดลมเล็ก/ใบ	0.50.-
เศษแก้วสีเขียว	2.15.-
เศษแก้วเบียร์ (สะอาด, ไม่มีสิ่งเจือปน)	1.00.-
เศษแก้วสีแดง	1.33.-
เศษแก้วสีเขียว เศษแก้วรวมสี	0.50.-

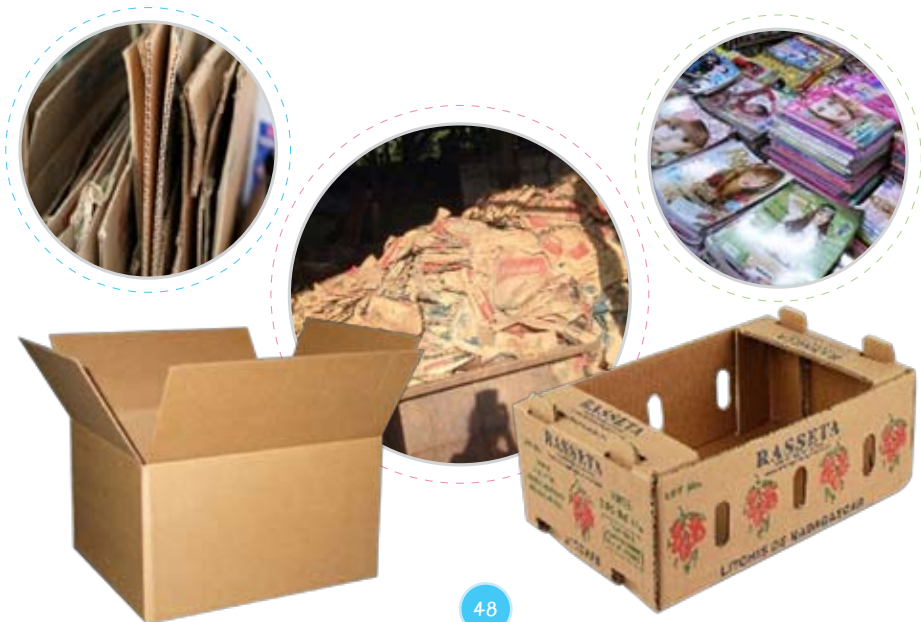


กระดาษ

ในบรรดาขยะรีไซเคิลนั้น
กระดาษเป็นวัสดุที่ย่อยสลายง่ายที่สุด
เพราะผลิตจากเยื่อไม้ธรรมชาติ
หากถูกทิ้งปนเปื้อนกับขยะอื่นๆ
จะไม่สามารถนำมารีไซเคิลได้

กระดาษที่ขายได้และร้านรับซื้อของเก่ารับซื้อ

ประเภทกระดาษ	
ชนิดสินค้า	ราคา/หน่วย
กระดาษแข็งกล่องน้ำตาล	4.60.-
กระดาษสี/กระดาษกล่อง รองเท้า/กล่องผลไม้	2.90.-
กระดาษหนังสือในรูป	3.20.-
กระดาษย่อยสลาย	2.90.-
กระดาษหนังสือเล่ม/กระดาษอาร์ตมัน	2.90.-
กระดาษถุงปูน	2.90.-



ประเภทกระดาษ	
ชนิดสินค้า	ราคา/หน่วย
กระดาษขาว - ดำ	6.45.-
กระดาษสมุด	6.45.-
กระดาษคอมพิวเตอร์	6.45.-
กระดาษหนังสือพิมพ์	5.00.-
กระดาษกล่องนม / ถูงนม /กล่องน้ำผลไม้	1.40.-
กระดาษย่อยเคลือบ ม้วนหน้าเดียว	1.30.-

ราคาอ้างอิงวันที่ 15 กุมภาพันธ์ 2560 บริษัทหวงษ์พาณิชย์ จำกัด



พลาสติก

พลาสติกเป็นวัสดุที่สังเคราะห์มาจาก
ผลิตภัณฑ์ปิโตรเลียมหรือน้ำมันดิบ
มีหลายประเภทและนำมาใช้ผลิตสินค้ามากมาย
ที่เราใช้ในชีวิตประจำวัน ทั้งที่มีขนาดเล็ก
อย่างฝาจุกน้ำปลา ไปจนถึงขนาดใหญ่
อย่างท่อเอสลอน

พลาสติก

เป็นขยะย่อยสลายยากมาก

มีอายุยืนยาวจนเป็นอมตะ
การรีไซเคิลจึงเป็นการจัดการ
ขยะพลาสติกที่เหมาะสมที่สุด

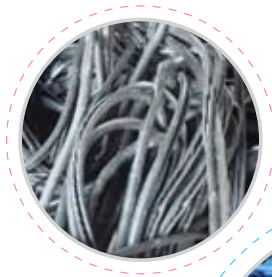
ประเภทพลาสติก

ชนิดสินค้า	ราคา/หน่วย
ขวดน้ำ PET ใสในเครื่อง”เป๊ปซี่” (เป๊ปซี่, มิรินต้า, อควาเวส)	11.30.-
No.1 ขวดน้ำ PET ใส	10.30.-
No.2 ขวดน้ำ PET (สี) No.3 ขวดน้ำ PET ใส (สกรีน)	3.20.- 2.00.-
ขวดน้ำขาว-ขุ่น (HDPE)	11.00.-
ถังน้ำขาว-ขุ่น20ลิตร (HDPE)	5.00.-
พลาสติกรวมสี	8.00.-
พลาสติกจุกน้ำปลา	0.50.-
พลาสติกแผ่นป้ายอะคริลิก	5.00.-



ประเภทพลาสติก

ชนิดสินค้า	ราคา/หน่วย
ถุงพลาสติกใหญ่ PE	1.30.-
ถุงพลาสติกใหญ่ HDPE	1.00.-
ถุงดำใหญ่ (ไม่เปียก)	0.70.-
แผ่นพีวีเอชบอร์ด (สี)	2.00.-
แผ่นพีวีเอชบอร์ด (ดำ)	1.20.-
ท่อเอสลอน PVC สีฟ้า/เหลืองท่อเอสลอน	10.00.-
PVC สีเทา	2.00.-
เปลือกสาย PVC ใหญ่ (ดำ)	5.00.-
เปลือกสาย PVC เล็ก (ดำ)	4.00.-
เปลือกสาย PVC รวมสี	2.00.-



ประเภทพลาสติก

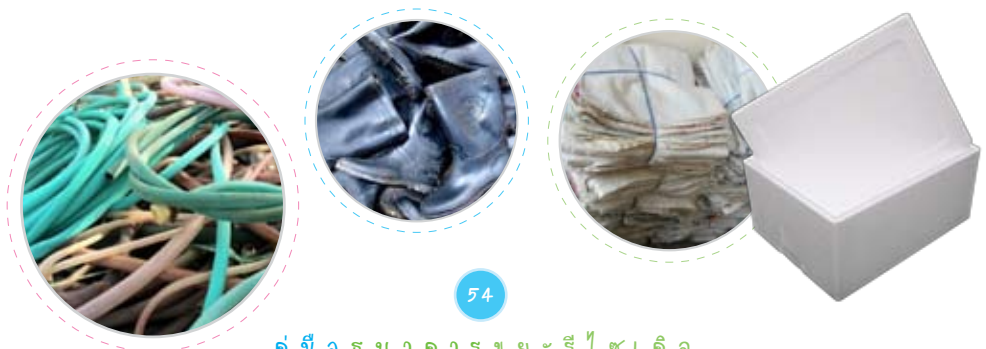
ชนิดสินค้า	ราคา/หน่วย
ขวดน้ำ PET สีในเครือ”เป๊ปซี่” (เซเว่นอ๊พ, เมทาเท่นดิว)	4.20.-
พลาสติกขวดน้ำเกลือ (ตัดจุก/ไม่ตัดจุก)	11.50.- 6.50.-
พลาสติกกรอบจม (ชิ้นใหญ่)	0.50.-
สายรัด PET (สีเขียวใส)	2.00.-
สายรัด PP. ลอยน้ำ (รวมสี)	1.50.-
พลาสติกแผ่น VCD	11.00.-
พลาสติกแผ่น DVD	4.50.-
ขวด PVC ใส/สี	0.40.-



ประเภทพลาสติก

ชนิดสินค้า	ราคา/หน่วย
เศษถุงปุ๋ย(ไม่เปียก, สะอาด)	1.00.-
PP.TD10, 20 (กึ่งจมน้ำ)	2.00.-
รองเท้ายาง PVC	2.50.-
รองเท้าบูท PVC	9.50.-
ถุงหิ้วซีเมนต์ (เปื้อนไม่ซื้อ)	6.00.-
ไฟหน้า, ไฟท้ายรถยนต์ (P.C)	2.00.-
สายยางอ่อน	2.50.-
สายยางแข็ง	1.50.-
สายยางเขียว	1.00.-
พลาสติก PS ใส กล่อง CD	1.00.-
โฟม (สะอาด)	3.00.-

ราคาอ้างอิงวันที่ 15 กุมภาพันธ์ 2560 บริษัททวงษ์พาณิชย์ จำกัด



โลหะและอโลหะ

โลหะและอโลหะมีหลากหลายชนิด
ระยะเวลาในการย่อยสลาย
ประมาณ 80-100 ปี
การนำโลหะและอโลหะมารีไซเคิล
จะช่วยลดการใช้วัตถุดิบร้อยละ 9
และช่วยลดการปล่อยมลพิษ
สู่สิ่งแวดล้อม

ประเภทโลหะและอโลหะ

ชนิดสินค้า	ราคา/หน่วย
เหล็กใบมีด(รถเกรท)	11.30.-
เหล็กหนาซอยสั้นๆ (ความยาวไม่เกิน 80 ซม.)	7.00.-
เหล็กหนาไม่ซอย	2.50.-
เหล็กย่อยซอยสั้นๆ (ความยาวไม่เกิน 50 ซม.)	5.50.-
เหล็กย่อยไม่ซอย	1.90.-
No.1 เหล็กหล่อชิ้นเล็ก	7.20.-
No.2 เหล็กหล่อชิ้นใหญ่จน.ไม่เกิน 50 กก.	6.90.-
No.3 เหล็กหล่อชิ้นใหญ่จน. เกิน 500-1,500 กก	6.30.-
No.4 เหล็กหล่อเครื่องตัดข้อเหวี่ยง	6.60.-
เหล็กเส้น 1 นิ้ว (ความยาว 1.20 เมตรขึ้นไป)	6.50.-
กระป๋อง	4.00.-



ประเภทโลหะและอโลหะ

ชนิดสินค้า	ราคา/หน่วย
เหล็กใช้ค้อพ	3.90.-
ลวดสลิง(มัดมา)	4.80.-
ลวดสลิง(ยุ่งๆ/ไม่มัดมา)	4.00.-
เหล็กตะปู	5.50.-
เหล็กบางซอยสั้นๆ (ความยาวไม่เกิน 50 ซม.)	5.50.-
เหล็กบางไม่ซอย	1.40.-
เหล็กกรดแก้ง, ปิค้อพทั้งคัน	2.90.-
เหล็กเส้นยุ่งๆ	4.00.-
เหล็กซีกสี่	2.50.-
สังกะสีท่อแอร์หนาใหม่	3.70.-
เหล็กเส้น 6 หุน (ความยาว 2.50 เมตรขึ้นไป)	6.30.-
สังกะสี	3.50.-



อะลูมิเนียม

นำมาจากแร่บอกไซต์ในป่าเขตร้อน ซึ่งต้องทำลายพื้นที่ป่าขนาดใหญ่ ทำให้สภาพแวดล้อมเสียสมดุล รวมทั้งในกระบวนการผลิตอะลูมิเนียมยังทำให้เกิดก๊าซฟลูออรีนที่ก่อมลพิษ การรีไซเคิลอะลูมิเนียมจึงช่วยรักษาสิ่งแวดล้อมได้มาก อะลูมิเนียมที่นำไปขายได้ เช่น กะละมังซักผ้า ชั้นน้ำ กระจ่างเบียร์ กระจ่างน้ำอัดลมหรือที่มักเรียกกันว่ากระจ่างแคนซึ่งนิยมกันมากในปัจจุบัน ฯลฯ



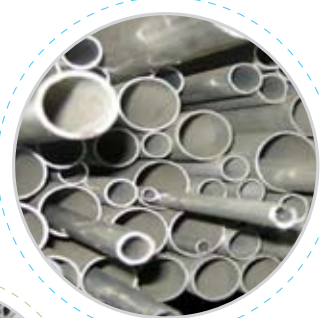
ประเภทโลหะและอโลหะ

ชนิดสินค้า	ราคา/หน่วย
อะลูมิเนียมกระป๋องโค้ก	34.00.-
อะลูมิเนียมหนาทั่วไป	36.00.-
อะลูมิเนียมเครื่อง, ฝาสูบ, ห้องเกียร์, เสื่อสูบ	39.00.-
อะลูมิเนียมลูกสูบใหญ่	36.00.-
อะลูมิเนียมหม้อน้ำ	21.00.-
อะลูมิเนียมล้อแม็กซ์	46.00.-
อะลูมิเนียมกระทะไฟฟ้า	23.00.-
อะลูมิเนียมก้านกระทะไฟฟ้า	23.00.-
อะลูมิเนียมกระทะพัด	23.00.-
อะลูมิเนียมผ้าเบรค	23.00.-
อะลูมิเนียมไฟไหม้	2.00.-
อะลูมิเนียมอัลลอย	19.00.-



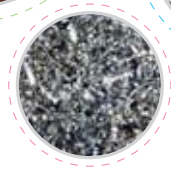
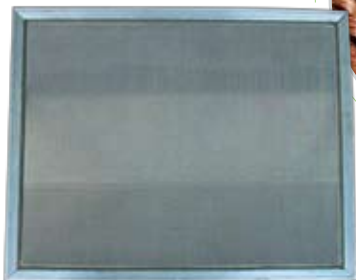
ประเภทโลหะและอโลหะ

ชนิดสินค้า	ราคา/หน่วย
อะลูมิเนียมไฟ	0.50.-
อะลูมิเนียมบางสะอาด	35.00.-
อะลูมิเนียมเส้น	47.00.-
อะลูมิเนียมฉากขอบใหม่	40.50.-
อะลูมิเนียมแผ่นเพจ	41.00.-
อะลูมิเนียมฝาจุกแกะ	27.00.-
อะลูมิเนียมฝาจุกไม้แกะ	9.00.-
อะลูมิเนียมจี้บ	16.00.-



ประเภทโลหะและอลูมิเนียม

ชนิดสินค้า	ราคา/หน่วย
อะลูมิเนียมมู่ลี่	19.00.-
อะลูมิเนียมมั่งลาด	14.00.-
ซีกลิ้งทองเหลือง	45.00.-
ซีกลิ้งอะลูมิเนียม	3.00.-
หม้อน้ำไส้ทองแดง 1 – 3 ชั้น	85.00.-
หม้อน้ำไส้ทองแดง 4 ชั้นขึ้นไป	74.00.-
No.1 ทองแดงเส้นใหญ่ ปอกสวย	170.00.-
No.2 ทองแดงเส้นใหญ่	151.00.-
No.3 ทองแดงใหญ่	147.00.-
No.4 ทองแดงเส้นเล็ก	145.00.-
No.5 ทองแดงเส้นเล็ก (เคลือบขาว)	135.00.-



ประเภทโลหะและอโลหะ

ชนิดสินค้า	ราคา/หน่วย
ทองเหลืองหนา	112.00.-
ทองเหลืองบาง	102.00.-
ทองเหลืองหม้อน้ำ	99.00.-
No.304 สแตนเลส	25.00.-
No.202 สแตนเลส	6.00.-
สแตนเลส (ปลอม)	2.00.-
ตะกั่วอ่อน	47.00.-
ตะกั่วแข็ง	40.00.-
ตะกั่วสังกะสี	14.00.-
No.1 แบตเตอรี่ขาว	33.50.-
No.2 แบตเตอรี่สีน้ำตาล	32.50.-
No.3 แบตเตอรี่ดำ	27.85.-
No.4 แบตเตอรี่มอไซค์	27.50.-
No.5 แบตเตอรี่เล็ก (ของจีน)	5.00.-



62



คู่มือธนาคารขยะรีไซเคิล



ธนาคาร
ขยะรีไซเคิล



ธนาคารขยะรีไซเคิล

จะดีกว่าไหมถ้าเราทุกคนจะช่วยกัน
คัดแยกขยะรีไซเคิลและแทนที่แต่ละคน
แต่ละบ้านจะขายขยะกันเอง เราช่วยกัน
จัดตั้ง “ธนาคารขยะรีไซเคิล” ที่เป็นตัวกลาง
การดำเนินการนี้แทน



หลักการของธนาคารขยะรีไซเคิล

คือการส่งเสริมการคัดแยกขยะมูลฝอยโดยเริ่มตั้งแต่เยาวชนและชุมชน และใช้โรงเรียนเป็นสถานที่ทำการธนาคาร ดำเนินการโดยให้นักเรียนสมัครเป็นสมาชิกของธนาคารขยะรีไซเคิล และนำขยะรีไซเคิลมาฝาก เจ้าหน้าที่ธนาคารจะทำการคัดแยกและชั่งน้ำหนักแล้วคำนวณเป็นจำนวนเงิน จากนั้นบันทึกลงสมุดคู่ฝาก โดยใช้ราคาที่ทางโรงเรียนประสานกับร้านรับซื้อของเก่าเป็นเกณฑ์

ผลพลอยได้ คือ เยาวชนหรือนักเรียนจะมีรายได้จากการนำขยะมาฝากกับธนาคาร ส่วนธนาคารก็มีรายได้จากการเป็นตัวแทนขายขยะรีไซเคิลให้กับร้านรับซื้อของเก่าและสามารถนำกำไรหลังหักค่าใช้จ่ายในการดำเนินการไปเป็นกองทุนเพื่อการศึกษา หรือสนับสนุนกิจกรรมอื่นๆ ในโรงเรียนได้อีก



วัตถุประสงค์ของธนาคารขยะรีไซเคิล

1. เพื่อให้เยาวชนมีจิตสำนึกในการคัดแยกขยะ และการรักษาสิ่งแวดล้อมภายในโรงเรียนและชุมชน
2. ช่วยลดปริมาณขยะและส่งเสริมความรู้ให้แก่เยาวชนในเรื่องการคัดแยกขยะที่ถูกต้องเหมาะสม
3. เพื่อนำผลพลอยได้จากการตั้งธนาคารขยะมาตั้งเป็นกองทุนสนับสนุนการศึกษา หรือกิจกรรมอื่นๆ
4. เพื่อสร้างรูปแบบการจัดการขยะโดยเยาวชนมีส่วนร่วมในการดำเนินงาน
5. เพื่อเป็นตัวอย่างที่ดีและเป็นต้นแบบในการจัดการขยะของชุมชน

ขั้นตอนการดำเนินงานธนาคารขยะรีไซเคิล

รับสมัครคณะทำงาน



คณะทำงานมีการประชุม



การจัดเตรียมสถานที่เก็บรวบรวมขยะ



การประชาสัมพันธ์



การเปิดธนาคารขยะรีไซเคิล



การประเมินผลการดำเนินงาน





คณะทำงาน

ธนาคาร



คณะทำงานธนาคาร

รับสมัครคณะทำงานจากนักเรียนในโรงเรียน โดยมีครูที่ปรึกษา
กิจกรรมเป็นหนึ่งในคณะทำงานด้วย ควรตั้งคณะทำงานไว้สองชุด เพื่อ
สะดวกในการปฏิบัติงานและสามารถทำหน้าที่แทนกันได้ คณะทำงาน
ต้องมีการประชุมเพื่อเตรียมงาน เช่น การประชาสัมพันธ์วางแผนกำหนดวัน
และสถานที่เปิดธนาคารขยะรีไซเคิล การกำหนดระยะเวลาการรับฝาก
เวลาการขายขยะรีไซเคิล ฯลฯ และการดำเนินการต่างๆ เพื่อเปิดธนาคาร
และการประเมินผลการดำเนินงาน



หน้าที่ของคณะทำงาน



ผู้จัดการธนาคาร

มีหน้าที่รับผิดชอบการดำเนินงาน
ในภาพรวมของธนาคารขยะ



ครูที่ปรึกษาอาชีพกรรม

มีหน้าที่รับผิดชอบการดำเนินงานของธนาคารขยะรีไซเคิล
การประสานร้านรับซื้อของเก่าและดูแลเกี่ยวกับการเงิน
ของโครงการพร้อมทั้งดูแลเอกสารเบิกจ่ายเงิน
ซึ่งเอกสารทุกฉบับสามารถตรวจสอบได้



สมาชิก

นำขยะรีไซเคิลมาฝาก



เจ้าหน้าที่คัดแยก

มีหน้าที่คัดแยกและชั่งน้ำหนัก
ขยะรีไซเคิลที่สมาชิกนำมาฝาก



เครื่องชั่ง

ควรบอกละเอียดได้เป็นขีด
เครื่องขนาด 10 กิโลกรัม
กำลังเหมาะสม

เจ้าหน้าที่จัดบันทึก

มีหน้าที่รับผิดชอบการจัดบันทึก
รายละเอียดเกี่ยวกับสมาชิก
ประเภทและปริมาณขยะรีไซเคิล
เพื่อส่งต่อให้เจ้าหน้าที่คิดเงิน



เจ้าหน้าที่คิดเงิน

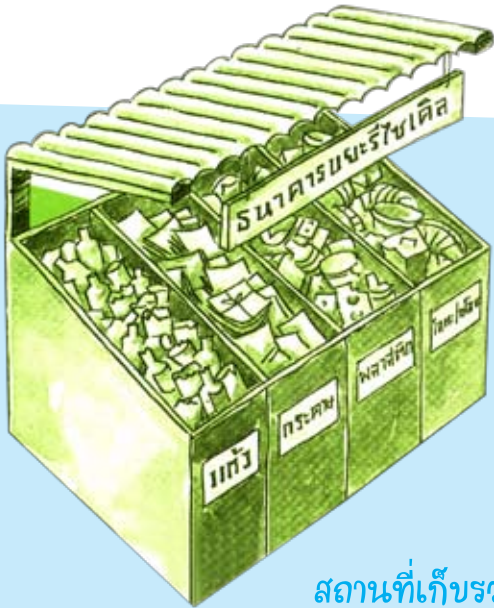
มีหน้าที่รับผิดชอบการคิดจำนวนเงิน
ของขยะรีไซเคิลที่สมาชิกรับมาฝาก
พร้อมรับผิดชอบการฝาก-ถอนเงิน
ของสมาชิก



เจ้าหน้าที่บัญชี

มีหน้าที่ดูแลรับผิดชอบเอกสารการเงิน
เช่น สรุปรายการนำฝากของสมาชิก
สรุปรายการรับรายจ่ายของธนาคาร
บันทึกยอดคงเหลือของขยะรีไซเคิล ฯลฯ
โดยต้องทำการบันทึกทุกวันที่เปิดทำการ





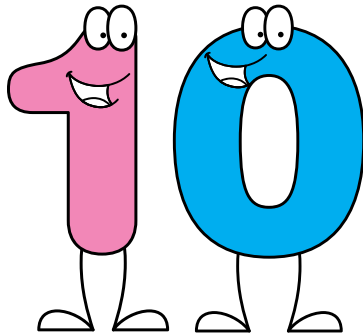
สถานที่เก็บรวบรวมวัสดุรีไซเคิล

ยัดหลักง่ายๆ ว่าเป็นสถานที่ที่สามารถเก็บรวบรวมขยะรีไซเคิลได้ ป้องกันแดดฝนได้ ถ้ามีพื้นที่เพียงพอควรแยกประเภทขยะรีไซเคิล อย่างชัดเจนเป็นสี่ช่องทางสำหรับกระดาษ แก้ว พลาสติก และโลหะ/ อโลหะ (ในกรณีที่ไม่มีสถานที่เก็บรวบรวม สามารถใช้วิธีการรับฝาก ตอนเช้าและให้ร้านรับซื้อของเก่ามารับซื้อในตอนบ่าย/ตอนเย็น)

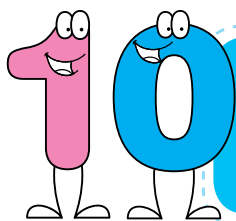
ระบบเอกสารบัญชี

เอกสารที่ต้องจัดเตรียม ได้แก่ สมุดสมาชิก, สมุดทะเบียนคุณเจ้าหน้าที่, สมุดสรุปการนำฝาก, สมุดทะเบียนคุณเจ้าหน้าที่, สมุดเงินสด, สมุดคู่ฝาก, ใบนำฝาก, ใบถอนเงิน





การเตรียม
การเปิดธนาคาร



การเตรียมการเปิดธนาคาร

สำรวจร้านรับซื้อของเก่า

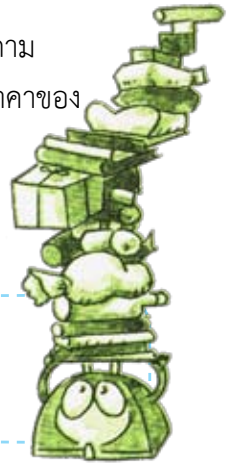
คณะทำงานสำรวจร้านรับซื้อของเก่าที่มีอยู่ในชุมชน พิจารณาราคา และประเภทของขยะรีไซเคิลที่รับซื้อเพื่อคัดเลือกร้าน และประสานงาน ร้านรับซื้อของเก่าให้เข้าร่วมโครงการธนาคารขยะรีไซเคิล



การจัดทำใบเสนอราคา

คณะทำงานประชุมตกลงว่าจะมีการหักค่าใช้จ่ายในการดำเนินการ เท่าไรจากราคาของร้านรับซื้อของเก่า จะเป็น 30%, 20%, 10% หรือ 5% ก็ได้ขึ้นอยู่กับความเหมาะสม (โดยทั่วไปจะให้หักผลต่างไว้มากที่สุด 30%) แล้วจัดทำใบเสนอราคาที่จะหักค่าใช้จ่ายแล้ว ซึ่งราคาของขยะรีไซเคิลที่จะใช้รับซื้อจากสมาชิกและติดป้ายราคานี้ไว้บริการที่ทำการธนาคาร หรือบริเวณบอร์ดประชาสัมพันธ์โรงเรียน

ก่อนวันเปิดธนาคารขยะรีไซเคิล คณะทำงานต้องสอบถาม
 ร้านรับซื้อของเก่าว่ามีการเปลี่ยนแปลงราคาหรือไม่ (เพราะราคาของ
 ขยะรีไซเคิลมีการเปลี่ยนแปลงอยู่เสมอ) เพื่อที่จะได้ปรับราคา
 ขยะรีไซเคิลและทำการประชาสัมพันธ์ให้สมาชิกทราบ
 ก่อนเปิดทำการ



ตัวอย่างใบเสนอราคาของร้านรับซื้อของเก่า
 และราคาที่หักค่าใช้จ่ายแล้ว 30%

ประเภทโลหะ	ราคาหัก 30%
เหล็ก (กก.) 2.00	1.40
กระป๋องสี (กก.) 0.40	0.28
ประเภททอโลหะ	ราคาหัก 30%
ทองแดง (กก.) 40.00	28.00
กระป๋องน้ำอัดลม (กก.) 30.00	21.00
อะลูมิเนียมแข็ง (กก.) 28.00	19.60
อะลูมิเนียมกระทะ (กก.) 18.00	12.60
อะลูมิเนียมฉาก (กก.) 35.00	24.50
อะลูมิเนียมหม้อน้ำ (กก.) 17.00	11.90
ทองเหลือง (กก.) 25.00	17.50

ประเภทแก้ว	ราคาหัก 30%
เบียร์ข้างสะอาด (ลังละ) 9.00	6.30
เบียร์ข้าง (กก.) 0.50	0.35
เบียร์สิงห์ (ลังละ) 3.00	2.10
เบียร์ไฮเนเก้น (ลังละ) 10.00	7.00
เบียร์ไฮเนเก้น (ใบละ) 0.50	0.35
แม่โขงกลม (ลังละ) 17.00	11.90
ขวดแม่โขงกลม (ใบละ) 1.00	0.70
ขวดน้ำปลา (ลังละ) 14.00	9.80
ขวดน้ำปลา (ใบละ) 1.00	0.70
แก้วแดง-ขาว (กก.) 0.50	0.35

ประเภทพลาสติก	ราคาหัก 30%
ขวดน้ำพลาสติก (กก.) 8.00	5.60
พลาสติกรวม (กก.) 3.50	2.45
ท่อ PVC สีฟ้า (กก.) 6.00	4.20
ท่อ PVC สีเทา (กก.) 3.00	2.10
สายยาง (กก.) 3.00	2.10

ประเภทกระดาษ	ราคาหัก 30%
กระดาษขาว-ดำ (กก.) 3.00	2.10
กระดาษหนังสือพิมพ์ (กก.) 3.00	2.10
กระดาษรวม (กก.) 1.00	0.70
หนังสือเล่มเก่า (กก.) 1.20	0.84
กระดาษลัง (กก.) 2.00	1.40
ประเภททั่วไป	ราคาหัก 30%
แบตเตอรี่ขาว (กก.) 3.00	2.10
แบตเตอรี่ดำ (กก.) 2.00	1.40
นุ่น (กก.) 2.00	1.40

ตัวอย่างการคำนวณการหักผลต่าง 30%

ราคากระป๋องน้ำอัดลมกิโลกรัมละ 30 บาท ควรตั้งราคาเท่าไร?

ถ้าราคาของ 100 บาท ต้องตั้งราคา = 70 บาท (กำไร 30 บาท)

ถ้าราคาของ 30 บาท ต้องตั้งราคา = $\frac{30 \times 70}{100}$

ดังนั้นควรตั้งราคาที่ = 21 บาท

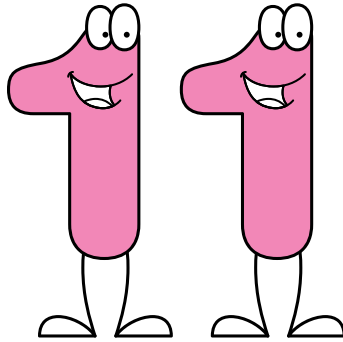
จึงจะได้กำไรจากการรับซื้อกระป๋องน้ำอัดลม = 9 บาท

การประชาสัมพันธ์

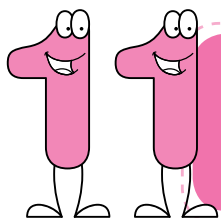
คณะกรรมการควรเผยแพร่ความรู้ความเข้าใจเรื่องขยะรีไซเคิล และธนาคารขยะ เพื่อให้เกิดความร่วมมือกันในโรงเรียน โดยการประชาสัมพันธ์การจัดบอร์ดนิทรรศการ การเดินบอกในแต่ละห้องเรียน การแทรกในกิจกรรมของแต่ละรายวิชา เช่น วิชาสร้างเสริมประสบการณ์ชีวิต สิ่งแวดล้อมศึกษา เป็นต้น เพื่อให้มีสมาชิกมาสมัครเข้าร่วมกิจกรรมให้มากที่สุด

นอกจากนี้ทางโรงเรียนควรทำหนังสือแจ้งผู้ปกครองทราบถึงการเข้าร่วมกิจกรรม ซึ่งเป็นวิธีที่จะได้รับความร่วมมือเพิ่มขึ้น โดยเฉพาะทำให้เกิดการคัดแยกขยะที่บ้านก่อนนำมาฝากธนาคาร





การดำเนินการ
ในวันเปิดธนาคารขยะ



การดำเนินการ ในวันเปิดธนาคารขยะ

รับสมัครสมาชิก

เริ่มแรกจะต้องรับสมัครสมาชิกของธนาคารโดยผู้สนใจกรอกรายละเอียดลงในใบสมัคร จากนั้นเจ้าหน้าที่ธนาคารจะให้เลขที่สมาชิก พร้อมทั้งลงรายละเอียดในสมุดคู่มือ โดยธนาคารจะเป็นผู้เก็บรวบรวมสมุดคู่มือไว้ที่ธนาคาร ซึ่งสมาชิกสามารถขอดูได้ในวันที่ธนาคารเปิดทำการ



ใบสมัครธนาคารขยะ



เลขที่ 001.....

สาขา โรงเรียนสิ่งแวดล้อม.....

วันที่ 5 มิถุนายน 2559.....

ชื่อ เด็กชายต้นกล้า งามงาม.....

วันเดือนปีเกิด 10 กันยายน 2549..... อายุ 10..... ปี

การศึกษา โรงเรียนสิ่งแวดล้อม ชั้นประถมศึกษาปีที่ 5.....

ที่อยู่ เลขที่ 9/99 หมู่บ้านเมืองใหม่ธานี.....

ตำบล เมืองเก่า..... อำเภอ เมือง.....

จังหวัด พระนครศรีอยุธยา..... โทรศัพท์ 082-345-6789.....



ต้นกล้า งามงาม

(ลงชื่อสมาชิก)

รองข้าว นาดิ

(เจ้าหน้าที่)

การฝาก

เมื่อสมาชิกนำขยะรีไซเคิลมาฝากที่ธนาคารให้ดำเนินการดังนี้

- 1 สมาชิกเขียนใบนำฝากตามประเภทขยะรีไซเคิลที่นำมาฝากแล้ว
นำใบนำฝากพร้อมขยะรีไซเคิลที่นำมาส่งให้เจ้าหน้าที่คัดแยก

ขยะรีไซเคิล

ใบนำฝาก

โรงเรียน สิ่งแวดล้อม ชั้น ประถมศึกษาปีที่ 5

วันที่ 5 มิถุนายน 2559

ชื่อบัญชี เด็กชายต้นกล้า จอกลง

เลขที่บัญชี 001

รายการ	จำนวน (กก.)	ราคา (บาท)	จำนวนเงิน (เฉพาะเจ้าหน้าที่)	
			บาท	สต.
กระป๋องน้ำอัดลม				
ขวดน้ำโพลาลิส				
กระดาษลัง				
ลายเซ็นผู้ฝาก.....		รวมเป็นเงิน		
ชั้น.....				

2 เจ้าหน้าที่คัดแยกทำการคัดแยกประเภทขยะตามใบนำฝาก
แล้วชั่งน้ำหนักเสร็จแล้วส่งใบนำฝากให้เจ้าหน้าที่จัดบันทึก



3

เจ้าหน้าที่จัดบันทึกเรียกสมาชิกเจ้าของบัญชีมาดูการชั่งน้ำหนัก และบันทึกข้อมูลน้ำหนักของขยะรีไซเคิลลงในใบนำฝาก แล้วส่งใบนำฝากให้เจ้าหน้าที่คิดเงิน

ขยะรีไซเคิล

ใบนำฝาก

โรงเรียน สิ่งแวดล้อม ชั้น ประถมศึกษาปีที่ 5

วันที่ 5 มิถุนายน 2559

ชื่อบัญชี เด็กชายต้นกล้า งามงาม

เลขที่บัญชี 001

รายการ	จำนวน (กก.)	ราคา (บาท)	จำนวนเงิน		(เฉพาะเจ้าหน้าที่)
			บาท	สต.	
กระป๋องน้ำอัดลม	1				
ขวดน้ำโพลาลิส	1				
กระดาษลัง	1				
ลายเซ็นผู้ฝาก..... ชั้น.....		รวมเป็นเงิน			

4

เจ้าหน้าที่คิดเป็นเงินค่านวมเงินจากใบนำฝาก โดยเปรียบเทียบราคาจากใบเสนอราคาที่ได้จากการหักผลต่าง 30% แล้ว ลงในใบนำฝาก

ขยะรีไซเคิล

ใบนำฝาก

โรงเรียน..... **สิงแอดล้อม** ชั้น **ประถมศึกษาปีที่ 5**

วันที่ **5 มิถุนายน 2559**

ชื่อบัญชี **เด็กชายต้นกล้า จอภางม**

เลขที่บัญชี **001**

รายการ	จำนวน (กก.)	ราคา (บาท)	จำนวนเงิน		(เฉพาะเจ้าหน้าที่)
			บาท	สต.	
กระป๋องน้ำอัดลม	1	21	21	00	
ขวดน้ำโพลาลิส	1	5.60	5	60	
กระดาษลัง	1	1.40	1	40	
ลายเซ็นผู้ฝาก เด็กชายต้นกล้า จอภางม ชั้น ป.5		รวมเป็นเงิน	28	00	รองข้าว

5

เจ้าหน้าที่บัญชีทำการลงบันทึกข้อมูลในสมุดคู่ฝาก เพื่อเก็บเป็นหลักฐานการฝาก-ถอนของสมาชิก

สมุดคู่ฝาก

โรงเรียน.....**สิ่งแวดล้อม**.....เลขบัญชี.....**001**.....

ชื่อบัญชี

Account Name

.....**เด็กชายต้นกล้า งามงาม**.....

วัน/เดือน/ปี D/M/Y	ถอน WITH DRAW	ฝาก DEPO SIT	คงเหลือ BALANCE	เจ้าหน้าที่ ผู้รับผิดชอบ STAFF ID.
5 มิถุนายน 2559	-	28.00	28.00	รองข้าว
13 มิถุนายน 2559	-	35.00	63.00	รองข้าว
13 มิถุนายน 2559	10.00	-	53.00	รองข้าว

6

ผู้จัดการธนาคารตรวจสอบความถูกต้องของใบนำฝาก (ชื่อ-สกุลเลขที่สมาชิก ราคาต่อหน่วยของขยะรีไซเคิล การคำนวณจำนวนเงินในแต่ละช่อง และจำนวนเงินยอดรวมทั้งหมด) และให้สมาชิกตรวจสอบความถูกต้องแล้วทำการลงลายมือชื่อผู้นำฝากของสมาชิกรับรองความถูกต้อง



การถอน

หากสมาชิกต้องการถอนเงิน จะสามารถถอนได้ก็ต่อเมื่อธนาคารขยะรีไซเคิลเปิดทำการครั้งต่อไป และสมาชิกต้องนำขยะรีไซเคิลมาฝากในวันนั้นด้วย จึงจะสามารถถอนเงินได้

ขยะรีไซเคิล

ใบถอนเงิน

โรงเรียน **สิงแวงล้อม** ชั้น **ประถมศึกษาปีที่ 5**

วันที่ **13 มิถุนายน 2559**

ชื่อบัญชี **เด็กชายต้นกล้า จอจาม**

เลขที่บัญชี **001**

	(ตัวอักษร)	(ตัวเลข)
บาท	สิบบาทถ้วน	10.00

ได้รับเงินครบถ้วนและถูกต้องแล้ว

เด็กชายต้นกล้า จอจาม

รองข่าว

ลายมือชื่อเจ้าของบัญชี

ลายมือชื่อเจ้าหน้าที่

สมุดคู่ฝาก

โรงเรียน..... **สิ่งแวดล้อม** เลขบัญชี..... **001**

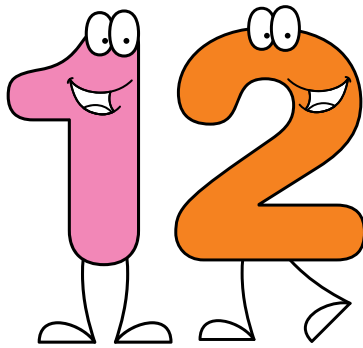
ชื่อบัญชี

Account Name

เด็กชายต้นกล้า งามงาม
.....

วัน/เดือน/ปี D/M/Y	ถอน WITH DRAW	ฝาก DEPO SIT	คงเหลือ BALANCE	เจ้าหน้าที่ ผู้รับผิดชอบ STAFF ID.
5 มิถุนายน 2559	-	28.00	28.00	รองข้าว
13 มิถุนายน 2559	-	35.00	63.00	รองข้าว
13 มิถุนายน 2559	10.00	-	53.00	รองข้าว





การดำเนินการ
หลังปิดธนาคาร



การดำเนินการ หลังปิดธนาคาร

จัดทำเอกสารทะเบียนคนลูกค้า

หลังจากปิดธนาคารแล้วเจ้าหน้าที่จะต้องรวบรวมใบสมัครสมาชิก
มาลงในเอกสารทะเบียนคนลูกค้า เพื่อเก็บข้อมูลจำนวนสมาชิกทั้งหมด
ที่เข้าร่วมกิจกรรม

ทะเบียนคนลูกค้า

Customer Registration

ธนาคารขยะรีไซเคิล

Recycle Waste Bank

สำนักงาน.....โรงเรียนสิงแวงล้อม.....

เลขที่บัญชี	ชื่อ-สกุล	วันแรกเปิดบัญชี	หมายเหตุ
001	เด็กชายต้นกล้า งามงาม	5 มิ.ย. 59	
002	เด็กชายต้นกล้า งามงาม	5 มิ.ย. 59	

การขายขยะให้ร้านรับซื้อของเก่า

ผู้จัดการธนาคารขยะและครูที่ปรึกษา ประสานงานขายขยะให้ร้านรับซื้อของเก่าติดต่อไว้ โดยส่วนใหญ่จะให้มารับซื้อขยะรีไซเคิลที่ธนาคารขยะในเวลาหลังเลิกเรียนของวันเปิดธนาคารนั้น



สรุปการดำเนินการของธนาคาร

เจ้าหน้าที่ต้องลงรายละเอียดในเอกสารสรุปการนำฝาก เอกสารทะเบียนคุมเจ้าหน้าที่ และทำการรวบรวมรายรับ-รายจ่าย ลงในสมุดเงินสด เพื่อสามารถตรวจสอบกำไร-ขาดทุน และควรมีการสรุปผลการดำเนินงานในแต่ละเดือนและแจ้งแก่สมาชิกของธนาคาร โดยการจัดบอร์ดนิทรรศการประชาสัมพันธ์ผลการดำเนินงาน ณ บริเวณที่ทำการ

สรุปการนำฝาก
Deposit Report
ธนาคารขยะรีไซเคิล
Recycle Waste Bank

สำนักงาน.....โรงเรียนสิงแถดล้อม..... วันที่..... 5 มิถุนายน 2559.....

เลขที่บัญชี	แก้ว	กระดาษ	พลาสติก	โลหะ/อโลหะ	อื่นๆ	จำนวนเงิน		หมายเหตุ
						บาท	สต.	
001	-	1	1	1	-	28	00	
002	-	2	-	2	-	60	00	
รวม	-	3	1	3	-	88	00	



ทะเบียนคุมเจ้าหนี้
Account Payable Registration
ธนาคารขยะรีไซเคิล
Recycle Waste Bank

สำนักงาน.....โรงเรียนสิ่งแวดล้อม

เลขที่บัญชี	ชื่อ-สกุล	ยอดเงินคงเหลือ ณ เดือน											
		1	2	3	4	5	6	7	8	9	10	11	12
001	เด็กชายต้นกล้า จอกงาม						53						
002	เด็กชายต้นกล้า จอกงาม						60						

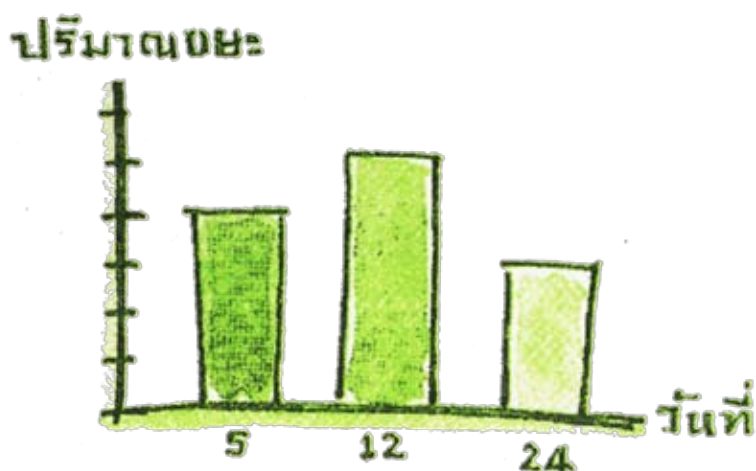
สมุดเงินสด
Cash Bank
ธนาคารขยะรีไซเคิล
Recycle Waste Bank

วัน/เดือน/ปี	รายการ	รับ	จ่าย	คงเหลือ
5 มิ.ย. 59	ขายขยะรีไซเคิล	126.00	-	126.00
13 มิ.ย. 59	สมาชิกถอนเงิน (001)	-	10.00	116.00
	ซื้อกระดาษสี	-	20.00	96.00



การติดตามประเมินผล

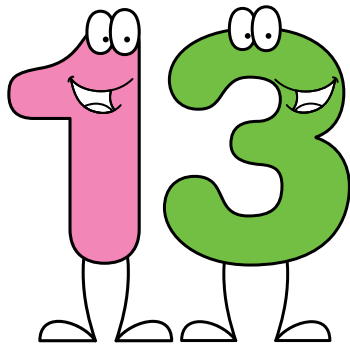
พิจารณาได้จากปริมาณขยะรีไซเคิลที่รวบรวมได้จากจำนวนสมาชิกที่เข้าร่วมกิจกรรม และจากกำไรในการซื้อขาย โดยควรติดตามอย่างต่อเนื่องเพื่อเปรียบเทียบความเปลี่ยนแปลง รวมทั้งยังอาจดูจากจำนวนครั้งที่สมาชิกแต่ละคนเข้าร่วม ซึ่งจะบอกได้ว่า ธนาคารขยะช่วยสร้างให้เกิดนิสัยการคัดแยกขยะที่บ้านได้ผลหรือไม่



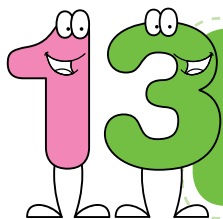


bottles and ca

RECYCLE



การนับแสน



การสนับสนุน

การสนับสนุนโครงการธนาคารขยะ นอกจากการดำเนินกิจกรรมธนาคารขยะโดยคณะทำงานแล้ว ทางโรงเรียนควรให้การสนับสนุนเพื่อให้ธนาคารคงอยู่และสามารถดำเนินไปได้อย่างต่อเนื่อง เช่น

- ให้เกียรติบัตรหรือเงินตอบแทนตามความเหมาะสมแก่คณะทำงาน
- แจกของที่ระลึกให้สมาชิกในเทศกาลต่างๆ
- ให้โบนัสพิเศษแก่สมาชิกที่มียอดเงินฝากสูง
- ให้โบนัสหรือคะแนนพิเศษแก่สมาชิกที่สามารถมาเข้าร่วมโครงการเพิ่ม
- การจัดทำหลักสูตรพิเศษเรื่องสิ่งแวดล้อมให้นักเรียนได้เรียนรู้เรื่องการจัดการขยะ
- การจัดกิจกรรมการประดิษฐ์สิ่งของจากขยะรีไซเคิลแล้วนำสิ่งประดิษฐ์นั้นมาจำหน่ายหรือแจกเป็นของที่ระลึก
- ติดตามและขอความสนับสนุนจากองค์กรปกครองส่วนท้องถิ่นหรือองค์กรส่วนกลาง เช่น กรมส่งเสริมคุณภาพสิ่งแวดล้อม



ประโยชน์อื่นๆ ของธนาคารขยะ

1. เยาวชนเกิดความเข้าใจในคุณค่าของวัสดุบางประเภทว่าสามารถนำไปใช้ประโยชน์ได้หลายครั้ง หรือสามารถเปลี่ยนเป็นเงินได้
2. ฝึกนิสัยการออมทรัพย์ของเยาวชน
3. ช่วยลดปริมาณการใช้ทรัพยากรธรรมชาติ และทรัพยากรธรรมชาติได้อย่างมีประสิทธิภาพสูงสุด
4. ช่วยลดปัญหาสิ่งแวดล้อมทำให้สภาพแวดล้อมดีขึ้น
5. เพื่อให้มีจิตสำนึกในการคัดแยกขยะและรักษาสิ่งแวดล้อม
6. เพื่อนำผลพลอยได้มาเป็นกองทุนสนับสนุนการศึกษาหรือกิจกรรมอื่นๆ
7. เพื่อเป็นตัวอย่างที่ดีในการจัดการขยะของโรงเรียน
8. เพื่อให้เยาวชนเข้ามามีส่วนร่วมในการดำเนินงาน
9. ส่งเสริมการนำหลักปรัชญาเศรษฐกิจพอเพียงมาใช้ในการดำเนินชีวิต



MEMO

DATE :/...../.....

Subject :

คณะผู้จัดทำ **คู่มือธนาคารขยะรีไซเคิล**

ที่ปรึกษา

นายสากล ฐิณะกุล

อธิบดีกรมส่งเสริมคุณภาพสิ่งแวดล้อม

นายสุรชัย อจลบุญ

รองอธิบดีกรมส่งเสริมคุณภาพสิ่งแวดล้อม

นายบรรพต อมราภิบาล

ผู้อำนวยการกองส่งเสริมและเผยแพร่

บรรณาธิการ

นางสาวระเบียบ ภูผา

ผู้อำนวยการกลุ่มสื่อสิ่งแวดล้อม
และกิจการพิเศษ

กองบรรณาธิการ

นางภาวิณี ณ สายบุรี

ผู้อำนวยการกลุ่มบรรณาธิการ

นางสาวเพชรดา อ้อชัยภูมิ

นักวิชาการเผยแพร่ชำนาญการ

นายวรกร แต่น้ำชัย

นักวิชาการเผยแพร่ปฏิบัติการ

นายปิ่นชญา พัฒนสุข

นักวิชาการสิ่งแวดล้อมปฏิบัติการ

จัดทำโดย

กองส่งเสริมและเผยแพร่

กรมส่งเสริมคุณภาพสิ่งแวดล้อม

กระทรวงทรัพยากรธรรมชาติและสิ่งแวดล้อม

พิมพ์ครั้งที่ 7

ปีที่พิมพ์ มีนาคม 2560

จำนวน 6,000 เล่ม



กรมส่งเสริมคุณภาพสิ่งแวดล้อม
กระทรวงทรัพยากรธรรมชาติและสิ่งแวดล้อม
49 พระรามหก ซอย 30 ถนนพระรามที่ 6
แขวงสามเสนใน เขตพญาไท กรุงเทพมหานคร 10400
โทร. 0 2278 8453 โทรสาร 0 2298 5738
www.deqp.go.th